

LA MAISON DU PEUPLE A CLICHY

**Mission d'aide à la conception d'un programme pour
la réouverture de la Maison du Peuple à Clichy**

10 – 14 avril 2007

Commande pour la ville de Clichy la Garenne, France

TABLE DES MATIÈRES

REMERCIEMENTS	3
Avertissement.....	3
LA MISSION DU PANEL	4
QUELLE LECTURE DE LA MAISON DU PEUPLE ?	6
Bâtiment unique	6
PRINCIPES STRATÉGIQUES RETENUS PAR LE PANEL	7
SUR LE BATIMENT LUI MEME.....	7
LE PROGRAMME.....	7
PROPOSITIONS	8
ECHELLE DES INTERVENTIONS	8
LA MISE EN ŒUVRE	8
UNE IMAGE POUR LA MAISON DU PEUPLE	9
RANIMER LA CENTRALITÉ DU BÂTIMENT	9
La mise en lumière de la Maison du peuple.....	9
Mise en image, remise en mémoire.....	12
VARIANTES POUR LA RÉOUVERTURE	14
PLACE URBAINE DANS LA MAISON DU PEUPLE	14
CENTRE DE CRÉATION CONTEMPORAINE	16
Régénération	17
MUSEE DE L'ARCHITECTURE ET DE L'INGÉNIERIE.....	19
GRAND MARCHÉ	19
MAISON DU PEUPLE – MAISON DE CULTURE	20
NOUVEAU VOLUME ET NOUVELLES FONCTIONS.....	21
Un centre de conférences et de services	22
HÔTEL INTERNATIONAL	23
CENTRE CULTUREL ET COMMERCIAL	24
Ouvrir le bâtiment au maximum	24
GRANDE SALLE POLYVALENTE	26
Une salle de spectacle au centre de la Maison du Peuple	26
OPTIONS POUR LE MONTAGE DU PROJET	27
LE CALENDRIER DE MISE EN ŒUVRE	27
Fonctionnement en l'état	27
Mise en place d'un programme de réouverture	27
LE MONTAGE PUBLIC	27
LE MONTAGE PRIVÉ	28
Les avantages des contrats de partenariat - CDP.....	28
L'étude de définition	29
LE PANEL POUR CLICHY : UNE ÉQUIPE VOLONTAIRE	31
ANNEXE 1	34
Personnalités rencontrées	34
ANNEXE 2	36
La maison du peuple : presentation	36
ANNEXE 3	39
Une vision japonaise de la Maison du Peuple.....	39

REMERCIEMENTS

L'INTA, et les membres du panel, remercient les autorités de la ville de Clichy, en particulier **Gilles Catoire**, maire de Clichy, conseiller général, **Mireille Gitton**, maire adjointe déléguée à la Culture et aux Femmes, **Patrick Vié**, maire adjoint délégué aux Travaux et au Patrimoine qui l'ont sollicité pour organiser un panel international et mis à sa disposition les moyens et l'information nécessaires à l'exécution de sa mission.

L'INTA, et les membres du panel, remercient également **Nicolas Buchoud**, directeur adjoint du cabinet du maire, **Linda Magarian**, directeur général des services techniques de Clichy, la direction des services culturels, la direction des services du développement économique et leurs collaborateurs respectifs qui n'ont cessé d'apporter à ses réflexions tout leur talent, leur compétence et leurs qualités personnelles qui grandement facilité le déroulement du panel à Clichy.

Que chacun trouve dans ce rapport l'expression de la gratitude du panel et de la confiance qu'il a dans la réussite du projet.

Le panel remercie en outre les nombreuses personnalités qui ont pris sur leur temps et obligations professionnelles pour le rencontrer et lui faire part de leurs vues, idées et partager leurs expériences. Leur nombre, leur qualité et leur position justifient leur présence dans ce rapport en annexe ; elle rassurera le lecteur sur l'ampleur et la diversité de l'information recherchée et reçue au cours de cette enquête. Nous nous excusons par avance si l'une d'elles a échappé à notre reconnaissance.¹

Avertissement

Limité dans le temps, dans l'information recueillie, les propositions du panel formulées dans ce rapport sont partielles. Elles ne sont pas un programme définitif de relance ni *a fortiori* des projets aboutis biens qu'élaborés par des architectes. Les esquisses viennent seulement illustrer les options proposées pour l'ouverture rapide du bâtiment.

¹ Ce rapport, les idées qu'il contient, les illustrations, les plans et les photos traitées sont la propriété de la ville de Clichy et de l'INTA; aucun de ces éléments ne peut être copié ou utilisé à d'autres fins sans l'autorisation expresse de la ville et de l'INTA.

LA MISSION DU PANEL

La ville de Clichy a sollicité une intervention de l'INTA sous forme d'un panel international pour l'assister dans la définition d'une stratégie de renouvellement fonctionnel de la Maison du Peuple.

Il s'agissait :

pour Clichy, que la Maison du Peuple joue à nouveau son rôle de rassembleur populaire non seulement à l'échelle locale mais au delà des limites communales et que le bâtiment retrouve son rôle de fleuron technique, image de mouvement et de progrès social.

pour l'INTA, d'aider Clichy à voir l'image future de la Maison du Peuple dans le miroir international du panel.

La mission devait concevoir un projet de relance de la Maison du Peuple afin de créer une dynamique de développement sur la base d'entretiens avec les acteurs locaux et de repérer les enjeux autres qu'architecturaux tels qu'ils apparaissent des analyses locales tenant compte de l'histoire, du patrimoine ainsi que de son positionnement dans la ville et l'agglomération parisienne.

La question centrale était de rechercher comment adapter le bâtiment existant, sans trahir son identité, pour le renouveler et l'adapter aux changements et aux transformations de son environnement social, économique et technique.

Cette première étape franchie, le panel pouvait faire des propositions sur la nature du pilotage opérationnel et des coûts financiers associés, éléments aussi essentiels que le contenu programmatique du bâtiment.

L'objet de ce rapport est de proposer des pistes pour relever ces enjeux. Ce rapport est une aide à la décision de la ville de Clichy et contribue à répondre aux besoins d'une stratégie de développement qui passe par la réouverture de la Maison du Peuple au service de la population du quartier et de la ville.

Mais il s'adresse également aux instances territoriales voisines, aux départements voisins, à la Région et plus largement à la zone métropolitaine. Enfin il porte également témoignage aux acteurs économiques sociaux et culturels, partenaires de la ville.

L'intervention du panel se situe à un moment propice : la ville de Clichy est devenue maître d'ouvrage depuis le transfert des responsabilités de l'État à la ville. La fin des travaux de désamiantage et de restauration de la Maison du Peuple permet de penser plus librement le devenir du bâtiment. Enfin le calendrier de grands chantiers urbains dans la ville – aménagement des avenues Victor Hugo, Général Leclerc et Jean Jaurès, réfection du théâtre municipal, construction du conservatoire de danse et de musique, aménagement d'un autre bâtiment historique - et autour de Clichy – réaménagement du front de Seine à Aubervilliers, des docks de St Ouen, du secteur des Batignolles, des portes Pouchet et Clichy – constituent autant d'enjeux urbains dans lesquels la Maison du Peuple s'insère.

À sa manière et à son échelle, la Maison du Peuple réouverte et en activité, apportera des réponses aux grands objectifs du projet urbain de la ville comme la

poursuite d'un traitement urbain, architectural et paysager de qualité, la poursuite de la construction de la ville sur elle-même, l'aménagement des espaces publics de qualité, le maintien de la mixité sociale et inter-générationnelle. Chacun doit pouvoir disposer des équipements de proximité, garants de l'équilibre d'une ville, de sa richesse et de la variété de son cadre de vie favoriser, ce qui implique de favoriser la mixité urbaine - c'est à dire la juxtaposition dans chaque quartier des fonctions d'habitat, d'activités et de services.

Enfin, il y a urgence à intervenir pour ne pas laisser la situation physique de la Maison du Peuple se dégrader de manière irrémédiable.

QUELLE LECTURE DE LA MAISON DU PEUPLE ?

Bâtiment unique

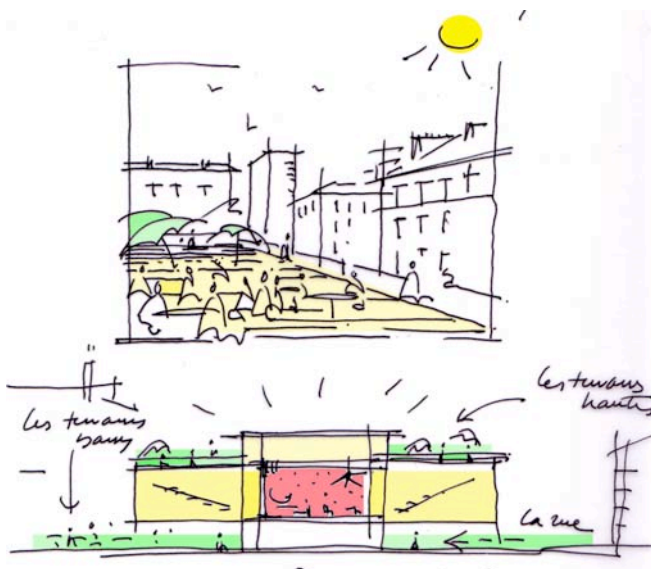
dans un monde qui se fige, il est mouvement
c'est une machine industrielle utile et un rêve d'architecte

Bâtiment "manifeste"

parce qu'appropriable par la population et d'autres

Bâtiment historique oublié

il oblige à un travail d'imagination et de créativité
il exprime plus de possibilités qu'on n'en peut penser



C'est également un espace public à géométrie variable

- temporalité : *une machine de toutes les heures, temporaire, permanent,*
- volume : *vertical et horizontal, du s/sol au ciel,*
- fonctions : *marché, échange, éducation, spectacles,*
- gestion : *gratuit, loué, usage individuel ou collectif, livré au peuple ou réservé*
- plus ou moins ouvert *sur son territoire.*

Bâtiment portant des leçons qu'il s'agit d'écouter

- passeur entre générations - lieu et pratique de transmission de la mémoire sociale, politique et culturelle de Clichy aux nouvelles générations,
- lieu de rapprochement et d'échange des populations sur le modèle d'une gare comme initialement conçu,
- lieu pour tous donc a-communautaire.

Bâtiment phare – icône

- référence pour le quartier, pour la ville et au-delà

Bâtiment qui provoque une émotion

chez les professionnels tant français qu'étrangers,
chez les habitants qui l'on redécouvert aux cours de nos entretiens,
chez tous les acteurs rencontrés - État, Région, Paris, investisseurs,
constructeurs, professionnels de l'urbain, etc.

PRINCIPES STRATÉGIQUES RETENUS PAR LE PANEL

SUR LE BATIMENT LUI MEME

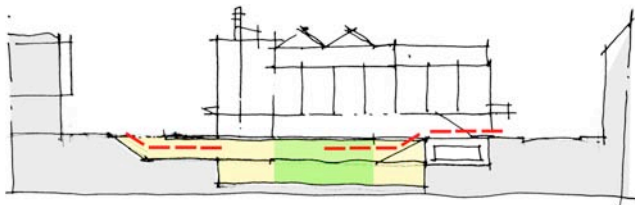
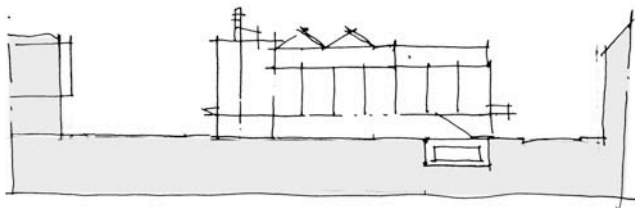
Pus que dans son esthétique générale, l'intérêt du bâtiment réside dans le travail des architectes et du constructeur, en tant que précurseur avant-garde, etc. mais surtout dans son caractère «fantasme» d'architecte ou d'ingénieur, où tout est mobile, sol, murs, plafond, dans une grande «machine» improbable.

Il s'agit de le faire revivre, mais pas un bâtiment figé sur lui-même, avec alors un intérêt très limité. Toute solution qui figerait une configuration, telle ou telle, muséifierait un état du bâtiment serait contraire à son esprit..... il vaudrait alors mieux s'en passer ou n'y rien faire et le laisser en l'état pour les générations futures.

LE PROGRAMME

Toute solution devra intégrer les données suivantes, issues de la nature du bâtiment :

- une notion sociale, de populaire, d'activité, de vie ; un lieu de passage et d'échanges,
- l'ouverture du bâtiment et des programmes vers l'extérieur, la Ville ; les relations extérieur / intérieur, l'utilisation de plages horaires les plus larges possibles,
- multiplicité et mixité des fonctions, des natures de programme,
- les échelles : celle de la proximité, du quartier, de la ville, et celle de l'agglomération, de l'icône, du monument historique, du manifeste.



Le projet doit tenir compte de plusieurs critères :

- être compatible avec la nature du lieu, son esprit et

- ses caractéristiques,
- ne pas le banaliser,
 - respecter l'existant,
 - le donner à voir,

- en utiliser réellement les caractéristiques de mobilité et polyvalence (pas seulement pour la satisfaction intellectuelle, pour le « spectacle », de temps et temps), utiliser la scène... ; remettre en marche la «machine»,
- élargir ses caractéristiques en utilisant le sous-sol.

PROPOSITIONS

- des éléments fixes, permanents, à toute heure, proche des gens et de la vie de quartier : locaux associatifs, sportifs, commerciaux, cafés, restaurant, etc. Ces éléments pourraient se loger dans les parties latérales en rez-de chaussée, et en sous-sol
- une partie centrale événementielle, libre d'éléments fixes, polyvalente, scindable, ou prenant en compte tous les espaces libres, utilisant à plein la «machine». Il peut s'agir du marché (mobile), de foires, brocantes, spectacles, cinéma en plein air ou couvert, de manifestations commerciales, ou politiques, etc.

ECHELLE DES INTERVENTIONS

Les interventions doivent respecter «l'esprit» du lieu, son état, en tant que mémoire, jalon, manifeste et monument.

Elles seront donc tout en «douceur», en stratification élégante et respectueuse. L'aspect «dans son jus» peut être une posture, plutôt que celle d'une remise à neuf complète.

LA MISE EN ŒUVRE

Faire vivre le lieu tout de suite, en l'aménageant à minima (avec les contraintes de sécurité que cela comporte), en le communiquant sur place ou à distance.

UNE NECESSAIRE SIMPLIFICATION

Il faut prendre garde à ne pas focaliser à l'extrême sur le constructeur, icône de spécialistes, de professionnels de la profession, avec un élitisme destiné à quelques initiés, qui se marie mal avec la notion de Peuple ou populaire.

UNE IMAGE POUR LA MAISON DU PEUPLE

RANIMER LA CENTRALITÉ DU BÂTIMENT

Dans son quartier

La réouverture de la Maison du Peuple, même temporairement, devrait s'accompagner d'une relance de son image en rappelant les liens qui l'unissent au quartier et à l'histoire de la commune.

L'importance de réaliser une intervention lumière sur la Maison du peuple à Clichy, est d'attirer les regards sur un symbole de l'architecture du « mouvement moderne », et de lui redonner en un mot, sa place, son identité vis-à-vis de sa population.

Édifice flexible à vocation sociale, son caractère particulier ne doit pas passer inaperçu surtout pendant sa période de transition et de renaissance. Sa dimension massive, son emplacement, ses proportions géométriques, ses façades métalliques lisses et monochromes créent une forte rupture avec son environnement. Telle une gigantesque machine posée au cœur de la ville.

La mise en lumière de la Maison du peuple

Le panel propose une intervention lumière en deux temps :

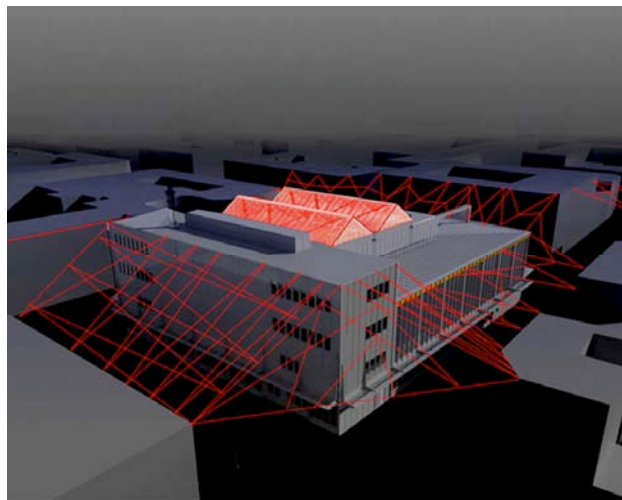
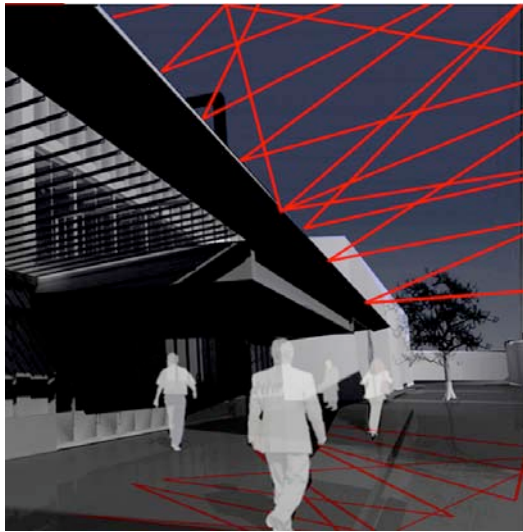
- 1) *Un éclairage scénographique* de la structure de la Maison du Peuple par un dispositif lumineux installé à l'intérieur du bâtiment pour rappeler au quartier que cette Maison n'est pas abandonnée et est toujours active. L'illumination est continue du crépuscule jusqu'au milieu de la nuit.



Maquette Frank Kabélé

2) *une connectique lumineuse* permettant de rattacher l'édifice à son environnement, à la mémoire de la population et de la ville. Des fils de lumières rouges, (couleur présente dans l'édifice) telles des veines, des rythmes cardiovasculaires, viennent se déployer sur les édifices alentours, s'enraciner dans le tissu urbain. Gigantesque irrigation sanguine : multiples connexions permettant la réécriture et la relecture qui inciteront et initieront la population à participer à la renaissance et à la reconversion de l'édifice comme héritage et symbole de la ville.

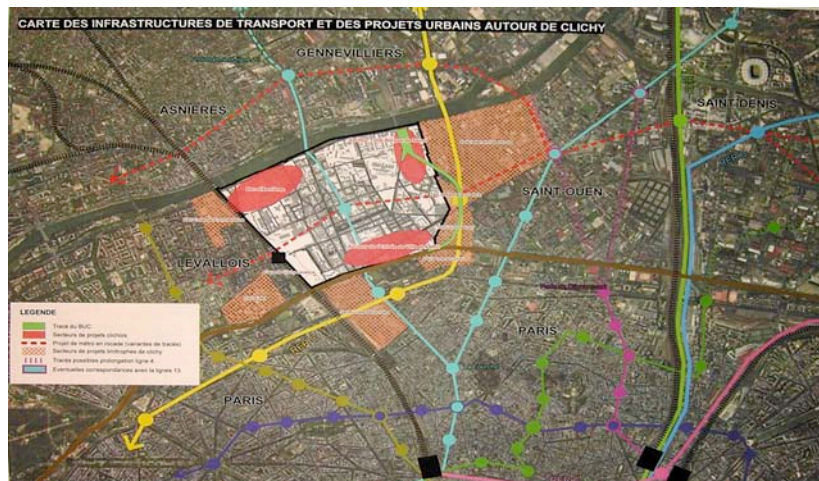
De ce point de départ, il est possible d'envisager que ces liens de lumière se propagent, se tissent au-delà jusqu'à la porte de Paris, tel un appel à venir découvrir et pour mieux rattacher le bâtiment dans la mémoire collective.



Dans son agglomération

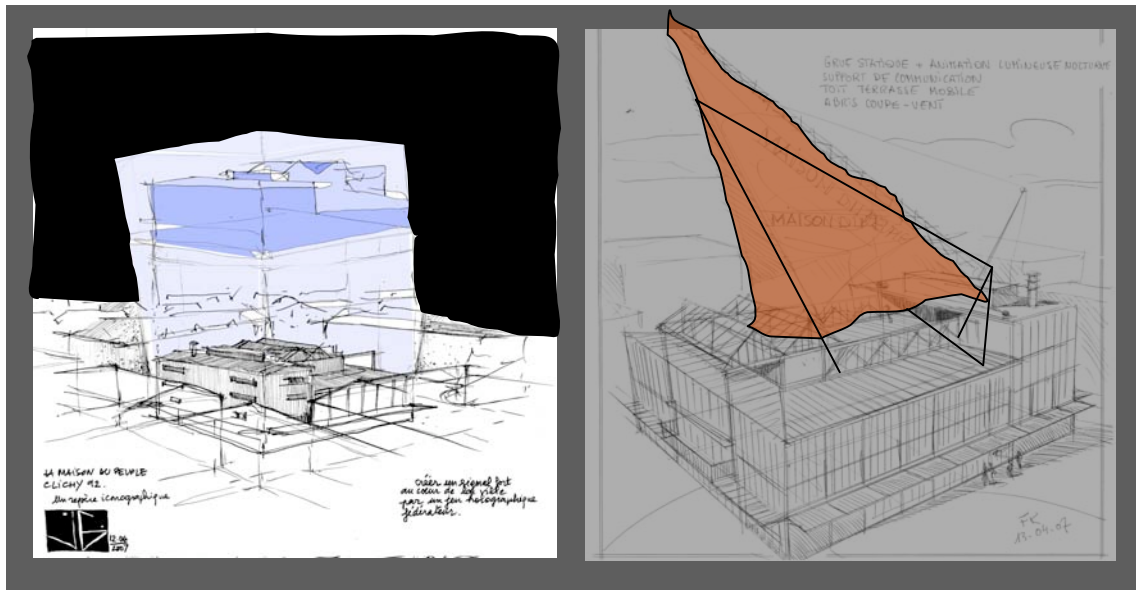
La Maison du Peuple peut jouer un rôle de rassembleur de territoires, marqueur du territoire nord de l'agglomération— il y a peu d'autres marqueurs culturels de cette qualité dans la boucle nord de la Seine (St Denis et Stade de France en attendant les tours hôtels d'Aubervilliers et des docks de St Ouen).

La Maison du Peuple est au cœur des grands projets urbains du nord parisien : Aubervilliers, St Ouen, Batignolles, Portes Pouchet et de Clichy, etc. dans ce nouveau système urbain, la Maison du Peuple, et donc Clichy, peut revendiquer une place centrale.



L'affirmation de la centralité du bâtiment dans son environnement métropolitain passe une fois de plus par sa mise en évidence - le faire voir et apercevoir par le plus grand nombre. Les écrans géants culminants à près de 50m, prévus dans le projet de construction d'une salle philharmonique dans le parc de la Villette, constitueront un signal fort pour Paris qui risque d'occulter les autres marqueurs culturels du voisinage.

Les propositions du panel sont de prendre la Maison du Peuple comme occasion pour lancer un signal nocturne et diurne fort, visible du périphérique jour et nuit pour attirer l'attention – comme attraction mais comme rappel également – sur Clichy.

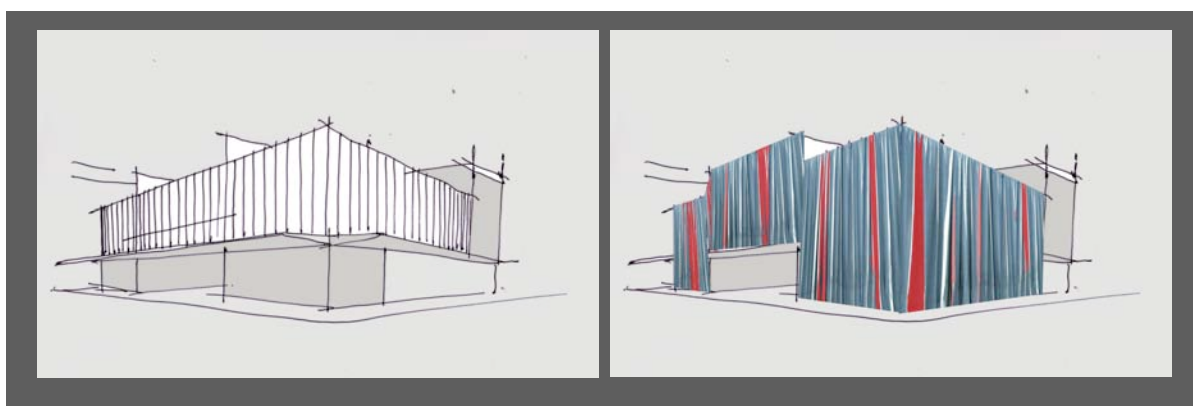


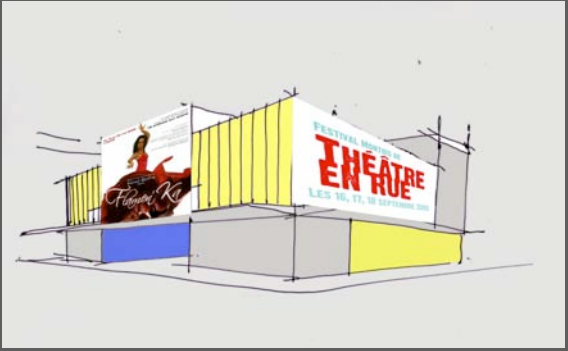
une projection holographique nocturne

un signal diurne

Mise en image, remise en mémoire

La remise en route de la Maison du Peuple dans la mémoire collective et individuelle des habitants de Clichy peut se faire rapidement en utilisant la structure du bâtiment pour communiquer sur son actualité et sa présence dans le quartier. Le Panel a pu se rendre compte de la prégnance des images anciennes que continue de susciter le bâtiment ; toutefois, ce sont des images du passé, sans projection dans l'avenir. Un détournement ironique du site peut aider à construire une image plus contemporaine de la population.





VARIANTES POUR LA RÉOUVERTURE

PLACE URBAINE DANS LA MAISON DU PEUPLE

La Ville de Clichy est une commune de près de 50 000 habitants dans la boucle nord de la Seine; territoire assez exigu de 2 km sur 2.5 km la ville accueille de nombreuses entreprises, certaines très connues comme L'Oréal, Bic, Eiffage, sociétés d'assurance et de communication, etc. qui procurent du travail à près de 30.000 personnes. Avec un parc hôtelier modernisé en bordure de Paris, on estime qu'environ 1.000 touristes passent chaque jour dans la commune connue aussi par la politique, la littérature et l'architecture.² La Ville de Clichy est assez bien desservie par les transports collectifs publics qui la mettent en relation avec plusieurs territoires de la zone dense de l'agglomération de Paris.

La Maison du Peuple: avant 1937

Conception : un lieu dédié aux échanges culturels et commerciaux dans un espace couvert;

Méthode : une conception novatrice de l'architecture de fer et de verre modulable dans sa multiplicité de fonctions conçue comme un rigoureuse mécanique;

Financement : commandée et construite pour les pouvoirs publics;

Résultats : création d'identité autour de la Maison du Peuple au travers d'activités culturelles et commerciales qui restent jusqu'à aujourd'hui vivaces dans la mémoire des clichois.

La Maison du Peuple: après 2007

Conception : créer une place contemporaine pour favoriser les échanges culturels et commerciaux;

Méthode : revenir au projet original en respectant l'esprit créatif des concepteurs;

Fonction : transformer en lieu de rencontres pour séduire les nouvelles générations d'habitants avec de nouvelles activités de type commercial et culturel plus contemporaines;

Financement : public et privé ou mixte afin de ne pas peser sur les finances publiques;

Gestion financière : viser la rentabilité du bâtiment et permettre la multiplication d'activités qui s'autofinancent sur le modèle, par exemple du *Pavillon de l'Arsenal*;

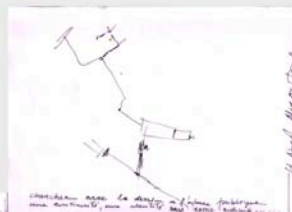
Résultats : un nouveau lieu pour les clichois en demande de loisirs, d'animations culturelles et d'activités commerciales dans un espace de 4.000m². Revitalisation urbanistique et économique pour le territoire de Clichy avec des activités ayant un impact sur l'environnement et pouvant être attractives pour ceux qui travaillent en ville, pour ceux qui passent et les touristes;

Détails des propositions : étudier la démarche du Palais de Tokyo comme exemple d'institution culturelle et d'espace public pour inspirer une programmation qui donne envie de venir en raison de la qualité de lieu d'innovation internationalement reconnu.

² La Maison du Peuple, bâtiment moderniste a vu naître plusieurs partis politiques, Clichy est la ville où se situe une grande partie de l'action dans un roman d'Henry Miller.

nouvel espace public

- Ajouter aux espaces publics de la commune une place semi couverte de 4000 m² : la Maison du Peuple



44/98

Un certain nombre d'activités culturelles peuvent s'y dérouler assez rapidement après une mise aux normes minimales de sécurité et sanitaires – nuits de la musique, nuit blanche, bals d'école, célébrations nationales, expositions thématiques, etc.

Les activités proposées font la part belle aux actions artistiques contemporaines (invitation à des artistes à dialoguer avec l'architecture du lieu sans mettre en péril le bâtiment historique) ; organiser des conférences et débats sur l'architecture du lieu ; engager des relations avec d'autres institutions pour créer un réseau, par exemple avec le Centre Pompidou qui conserve les archives du constructeur, mais aussi avec les autres Maisons du Peuple construites à peu près à la même époque en Europe et ailleurs : Belgique, Allemagne, Espagne, Argentine, Italie.

Les activités populaires de différente nature : fêtes, festivals, activités sportives, café, bistrot, cours de yoga, danses, arts martiaux, etc.

La réouverture du bâtiment implique une rénovation des abords immédiats pour une plus grande attractivité du site et pour relustrer l'image d'icône urbaine et sociale de la Maison du Peuple.

- Conforter la relations entre la Maison du Peuple et les espaces publics environnants



45/98

Toutes ces propositions ont pour finalité l'expérimentation du champ des possibles que permet ce bâtiment, de tester ou de découvrir de nouveaux usages.

CENTRE DE CRÉATION CONTEMPORAINE

Préserver cet édifice d'une architecture encore novatrice dans son ingénierie originale, comme un objet muséologique, pour ceux qui étudient et s'intéressent à l'architecture du verre et du fer. La mise en œuvre de la récupération totale du bâtiment se ferait parallèlement aux actions suivantes :

- Occupation immédiate et totale de l'édifice avec renouvellement du visuel général de sa structure et revitalisation du marché qui fonctionnerait quotidiennement. Permettre une plus grande variation de produits commercialisés dans le local de façon à attirer consommateurs et visiteurs.
- Occupation du deuxième étage et des autres salles (après un aménagement minimal des conditions de sécurité et des sanitaires) avec des expositions d'art contemporain proposant un dialogue entre l'art et l'architecture (à partir du moment où elles ne mettent pas en danger l'intégrité et la préservation du bâtiment) sous la forme d'installations et de vidéo installations. Exemples d'artistes qui pourraient être invités pour l'occuper : Dominique-Gonçales Foerster (France), Olafur Eliasson (Islande), Ernesto Neto et Lucia Koch (Brésil). Des artistes qui créent des œuvres où l'ambiance, la lumière et les formes architecturales sont les éléments composant leurs travaux. Leurs propositions correspondent parfaitement à l'espace de la Maison du Peuple. Etant des artistes reconnus internationalement, ils attireraient l'attention des médias et par conséquent du public. Une politique culturelle dans ce sens permettrait aux Clichois de prendre conscience de la problématique de l'art actuel.
- Outre la présentation d'expositions d'art plastique contemporain, promouvoir d'autres activités d'intérêt général comme des conférences, différents cours et des événements sociaux qui renouvellent l'esprit du lieu en attirant de nouvelles générations.
- Rénovation des rues menant le public du métro à la Maison du Peuple.
- Travailler en partenariat avec les hôtels de la région à la diffusion des activités de la Maison du Peuple auprès des milliers de touristes qui logent à Clichy pour visiter Paris.

Les activités ci-dessus auraient un caractère expérimental permettant à la mairie de Clichy de retrouver la vraie vocation de la Maison du Peuple.

Cette proposition s'inspire du Palais de Tokyo à Paris, situé au Trocadéro et occupant un bâtiment de la première moitié du XX^e siècle qui a été longtemps abandonné. L'institution est dédiée à l'art du XXI^e siècle avec une programmation intense, une librairie variée et de haut niveau, un magasin de design contemporain, un café avec une programmation de vidéos et un très beau restaurant de cuisine contemporaine. Toutes ces activités font de cette institution une référence mondiale de la pensée contemporaine.

La deuxième inspiration vient de la ville de Porto, où se trouve l'espace alternatif Maus Habitats qui occupe également, comme la Maison du Peuple, un bâtiment de 1937 conçu pour abriter un garage vertical et des bureaux. Le bâtiment est restauré et revitalisé, le rez-de-chaussée est réservé au parking et le quatrième étage a été cédé à un groupe d'artistes qui gèrent une institution alternative privilégiant tous les

langages artistiques actuels (arts plastiques, musique, danse, théâtre, cuisine, mode, design). Comme le Palais de Tokyo à Paris, l'espace Maus Habitos est lui aussi une référence internationale et a récemment été l'objet de publications importantes aux Etats-Unis et en France.

À New York, parmi plusieurs espaces de cette nature, on relève le P.S.1, annexe du Musée d'Art Moderne de New York pour l'art contemporain. Le bâtiment (vieux et en accord avec le peu de moyens du musée) localisé dans le quartier Queens, se trouve dans une zone qui au départ était détériorée et abandonnée. Après des investissements pour une rurbanisation et une revitalisation de la région, le PS. 1 fait partie d'une action réussie de la ville qui s'est servi de l'art contemporain de pointe pour attirer l'attention sur le quartier.

Sites des lieux cités

www.palaisdetokyo.com
www.maushabitos.com
www.ps1.org

sites des artistes cités

www.dgf5.com
www.olafureliasson.com
Ernesto Neto & Lucia Koch

Régénération

- Récupérer le bâtiment dans son originalité conceptuelle et structurale en respectant toujours le génie créatif de ses concepteurs (sans l'obligation de faire fonctionner tous les mécanismes) et l'esprit de sa création : une maison du peuple consacrée aux activités commerciales, culturelles et sociales dans un espace couvert et avec une abondante lumière naturelle. Le plafond translucide et mobile ainsi que le plancher modulable du premier étage permettant l'entrée de la lumière naturelle dans le marché localisé au rez-de-chaussée sont des éléments essentiels pour la compréhension du dynamisme de l'édifice.

Après réaménagement partiel ou total, il est proposé d'installer de manière permanente des équipements muséographiques qui répondent à la muséologie contemporaine permettant ainsi des expositions et des événements de différentes expressions artistiques. Développer une politique culturelle qui aborde toutes les expressions. Développer une programmation d'activités sociales qui répondent surtout aux besoins de la population de Clichy.

- Organiser des archives et une bibliothèque spécialisée– centre permanent de ressources- sur l'architecture du fer et du verre en partenariat avec l'Association des amis du constructeur et le Centre Georges Pompidou, celui ayant des archives propres, sur l'architecture de fer pour attirer les étudiants et les chercheurs du domaine. Cela permettrait à la Maison du Peuple de s'imposer comme une référence dans ce domaine. Ce centre d'interprétation, doté de moyens modernes de communication, transforme la Maison du Peuple en un lieu de recherche, d'expérimentation, de dissémination des techniques modernes de construction en direction à la fois des étudiants en architecture, des Beaux Arts, de design industriel et le grand public intéressé par l'habitat et ses modes de construction.
- Promouvoir une résidence d'artistes dans des ateliers aux alentours de la

Maison du Peuple qui se concrétiseraient par des expositions et des occupations du centre culturel.

Ces actions donnerait un élan de renouveau et de fraîcheur au quartier.

Les 3 propositions suivantes déclinent un même thème, la dernière faisant la synthèse des premières. L'idée centrale est l'exploration des possibilités qu'offre le bâtiment avec un rappel des conditions techniques de réalisation en particulier les accès pour les livraisons. La programmation reprend des propositions faites précédemment, notamment l'usage du site comme foyer d'échanges commerciaux ou intellectuels, culturels et éducatifs autour des thèmes de la mécanique des matériaux, de la construction moderne.

La seconde option met l'accent sur la fonction de "marché", c'est à dire comme lieu de consommation spécialisé autour du thème de la culture alimentaire et de l'alimentation contemporaine avec service de restauration, librairies, boutiques et animations spécialisées.

La dernière option tente la réconciliation entre les deux premières hypothèses et propose un usage partagé du site entre fonctions culturelles et celles de marché.

MUSEE DE L'ARCHITECTURE ET DE L'INGÉNIERIE

- Aménagement des plateaux pour expositions, service de restauration, boutiques spécialisées dans les publications d'architecture, d'ingénierie.
- Programmation d'une activité temporaire d'architecture et d'ingénierie (pont du Gard, travaux contemporains en fer, etc.) en partenariat avec le *Pavillon de l'Arsenal*, *la Cité de l'architecture*, *l'Institut de Génie Urbain*, *l'Ecole des Ponts*, *le CSTB*, *le Centre de la Métallurgie*, etc.
- Programmation d'activités originales, marché spécialisé d'antiquaires (2 fois par mois) et de salons (4 fois par an) événementiel local (1 fois par mois).
- Programme d'activités sociales, installations artistiques, concerts, théâtre, cinéma.

cahier illustrations 41-54

GRAND MARCHÉ

- Édifice réhabilité et préservé pour l'activité de marchés de frais et sec avec un programme spécialisé, restauration – dégustation, installations liées à la culture de l'alimentation.
- Activités locales autour de l'alimentation,
- Activités sociales autour de l'alimentation, concerts, théâtre, cinéma.
- Travaux de mise à niveau : reprise des structures des entrées de livraisons marchandise et aménagement des espaces publics autour de bâtiment - trottoirs, chaussée, possibilités de m² supplémentaires avec un deuxième niveau au 1^{er} étage,

agencement intérieur,
sécurité,
sonorisation,

cahier illustrations 55-61

MAISON DU PEUPLE – MAISON DE CULTURE

Édifice réhabilité et préservé pour l'activité de marché frais et sec avec, en parallèle, un programme d'activités originales

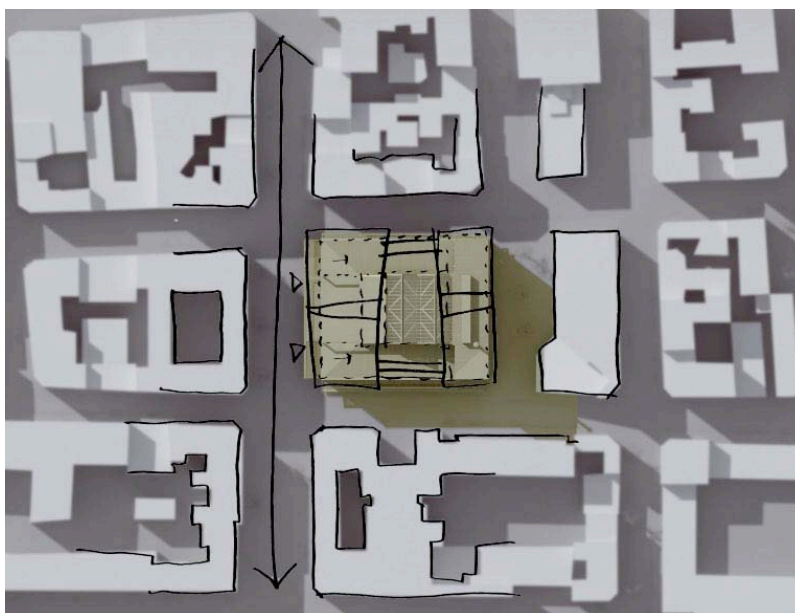
- Marché : marché permanent au rez-de-chaussée événementiel local (1 fois par mois).
- Programmation d'activités collectives installations artistiques, concerts, théâtre, cinéma.
- Programme d'activités plus individuelles yoga, gymnastique, thérapie, soins de la personne, etc.
- Travaux de mise à niveau reprise des structures des entrées de livraison marchandise et aménagement des espaces publics autour de bâtiment - trottoirs, chaussées, possibilités de m² supplémentaires avec un deuxième niveau en mezzanine au 1^{er} étage agencement intérieur sécurité sonorisation

cahier illustrations 61-71

NOUVEAU VOLUME ET NOUVELLES FONCTIONS

Cette proposition vise à créer le volume qui manque à la Maison du Peuple pour y insérer des fonctions d'animation qui ne peuvent trouver leur place dans un bâtiment techniquement fragile et dont la protection comme monument classé en limite la transformation..

Ce bâtiment existe déjà comme un ensemble construit polyvalent, résultat de l'initiative des architectes concepteurs : au marché couvert, objet de la commande in initiale, ils ont ajouté un espace multifonctionnel au premier étage dont la modularité et la mobilité de ses composantes - plancher, murs et toit - créent selon les besoins des interactions entre tous les niveaux du bâtiment.



Cette réalisation, neuve pour son époque est devenue une référence tant du point de vue technique qu'architecturale et a connu et possède encore une fort pouvoir d'attraction dans son quartier, dans Clichy et au delà.

Aujourd'hui, de nombreuses entreprises ont choisi Clichy pour établir leurs sièges sociaux ou leurs bureaux principaux. Les projets d'aménagement dans et autour de Clichy redonnent à la Maison du Peuple un rôle de fédérateur de territoires dans son environnement proche et dans l'agglomération.

En créant un volume supplémentaire accueillant des fonctions qui ne peuvent pas trouver place dans le volume existant, la Maison du Peuple peut retrouver, à une échelle plus importante, le rôle de lieu de rencontre, d'échange, de culture et de fête qui a été le sien.

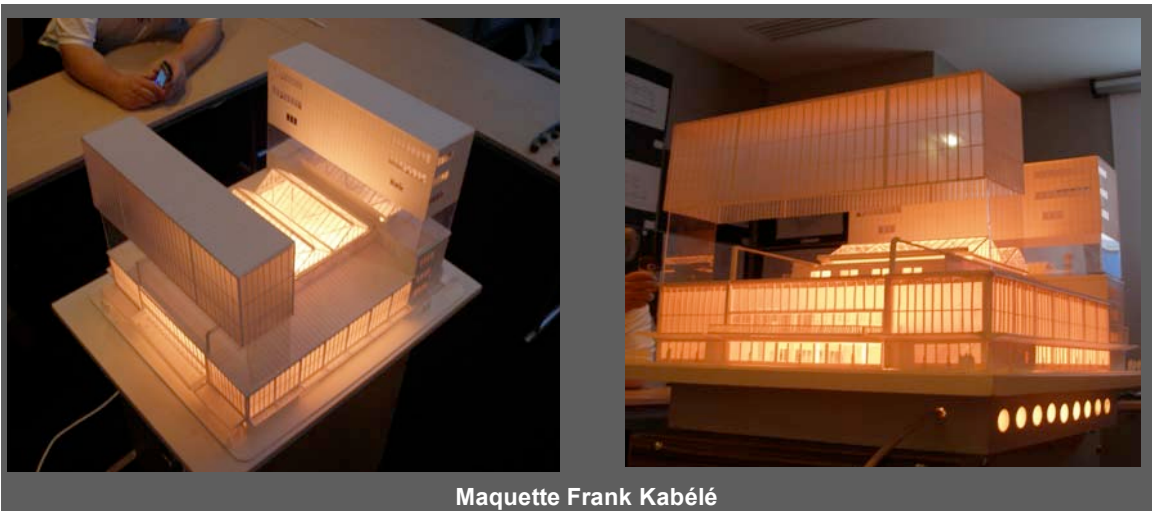


Un centre de conférences et de services

Il semble qu'il y a peu de grands complexes culturels dans Clichy et les communes voisines. La programmation d'un complexe culturel d'envergure répond certainement à un besoin dans l'agglomération tout en donnant à la population locale l'occasion de retrouver ses lieux de célébration des fêtes scolaires et de quartier. En construisant dans ce nouveau volume une salle de conférence modulable on peut élargir la fréquentation du site aux besoins d'espaces de réunions pour les entreprises du territoire et apporter un supplément d'espace aux activités de quartier et de la ville – salles des fêtes, espaces d'éducation, de formation, de loisirs, d'exposition, etc.

Le nouvel usage du bâtiment implique une mise à niveau technique notamment en termes d'insonorisation pour limiter les nuisances externes et d'isolation thermique pour un usage tout au long de l'année.

L'addition d'un volume au bâtiment existant crée un autre accès (une autre perspective) au bâtiment plus en rapport avec sa nouvelle échelle. La Maison du Peuple, vue de l'extérieur, est un espace clos qui cache toute la richesse et la complexité de son espace interne. Ce nouveau volume donne un sens nouveau à la fois à l'accès et à l'identité du complexe à la fois direction en lui-même et vis-à-vis de la ville de Clichy.

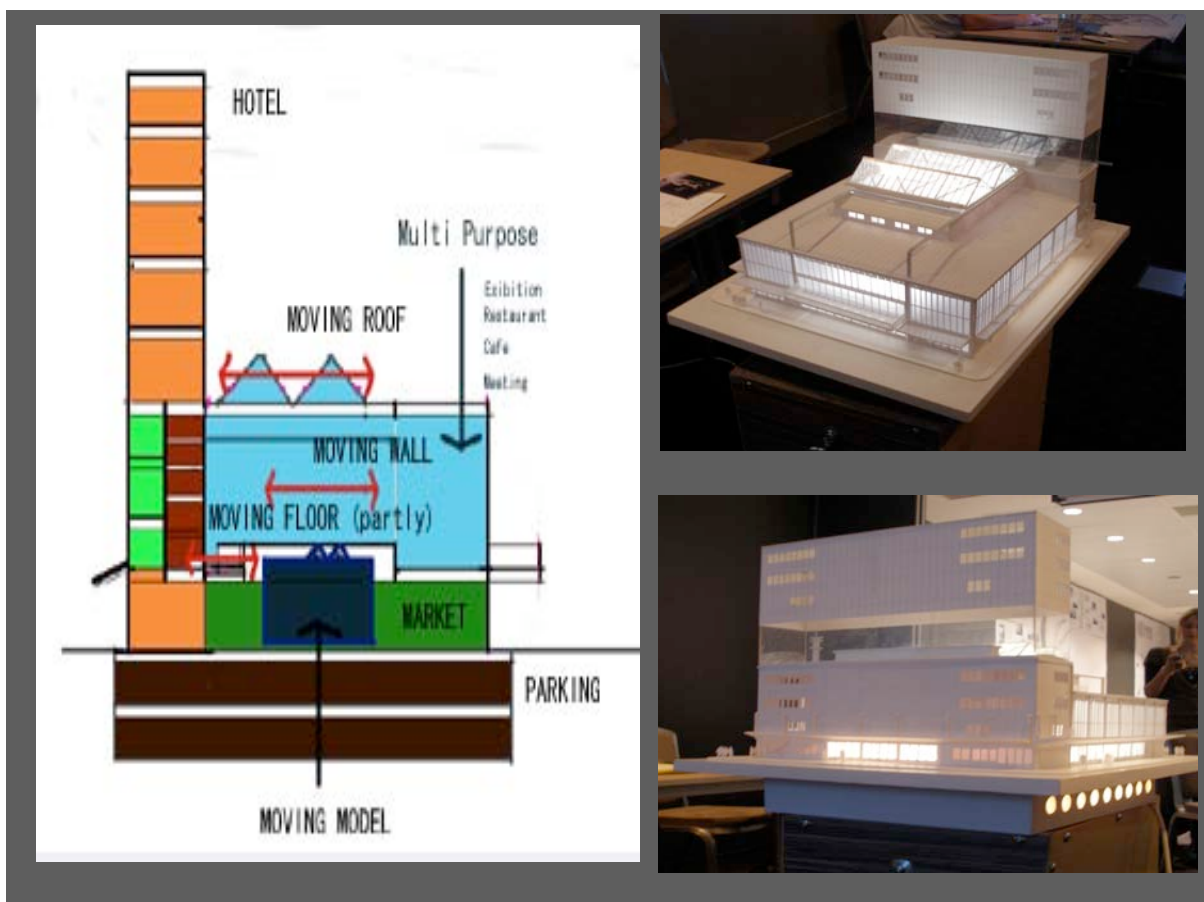


Maquette Frank Kabélé

HÔTEL INTERNATIONAL

Cette proposition reprend les arguments précédents, mais propose d'enrichir les fonctions du nouveau volume ainsi créé avec un ensemble construit comprenant un hôtel, des bureaux, divers espaces commerciaux ou de loisirs (santé, remise en forme, équipements sportifs, etc.) qui viennent compléter l'offre en matière d'équipements collectifs du quartier.

Afin de créer une attraction dans le bâtiment lui-même, sans remettre en route tout le mécanisme fragile des planchers et toit ouvrants, il est proposé de placer au cœur du rez-de-chaussée une maquette animée (*moving model*) au 10^{ème} de la Maison du Peuple qui serve à l'information et l'attraction des visiteurs. Cette maquette peut fonctionner comme un "carillon" touristique, mise en mouvement une ou plusieurs fois par jour (Carillon de Prague par exemple).

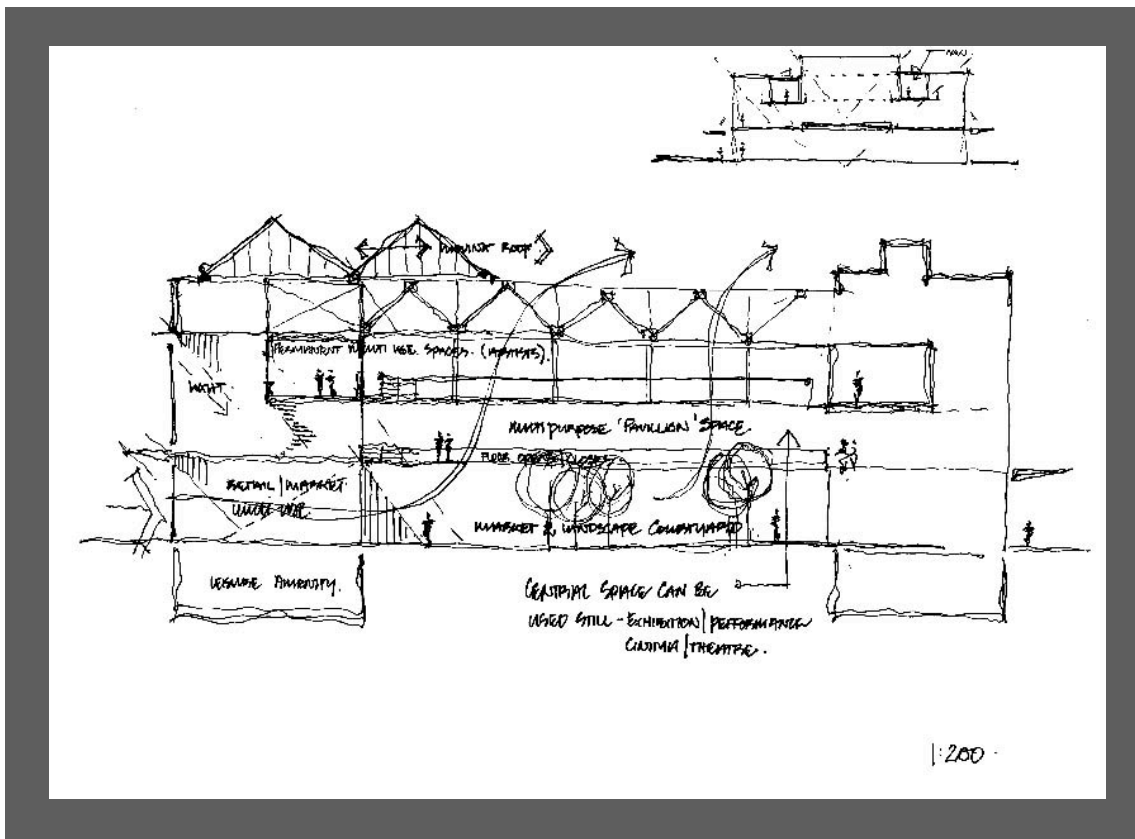


On trouvera en Annexe 3 une présentation illustrée comparant l'approche japonaise et l'approche européenne. Les concepts des architectes de la Maison du Peuple, son ingénierie de construction, sont proches des concepts traditionnels japonais de modularité, de transformation permanente des fonctions internes des bâtiments.

Un autre trait propre au Japon est le renouvellement régulier des éléments de structure des bâtiments même les plus historiques ; c'est à une approche semblable que suggère notre collègue japonais : remplacer les pièces en acier ou en aluminium fragiles et / ou abîmées par des éléments usinés neufs afin de maintenir la Maison du Peuple en fonction.

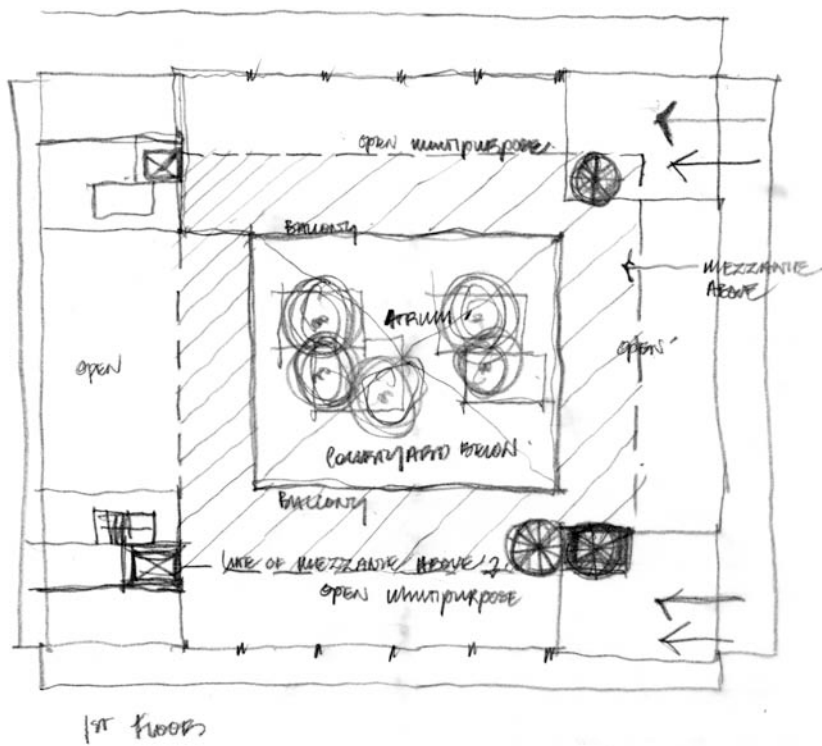
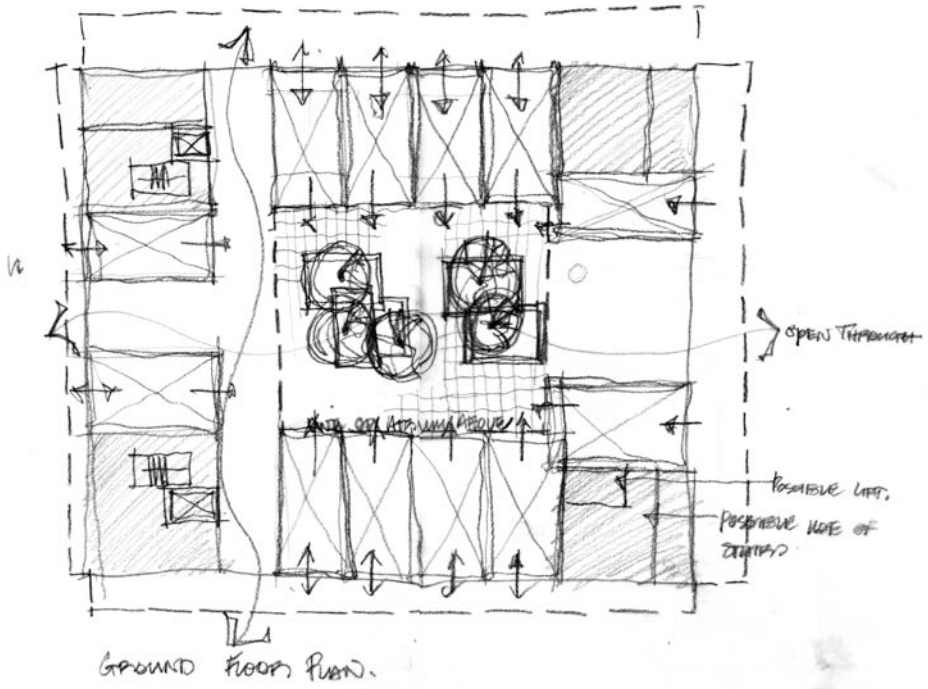
CENTRE CULTUREL ET COMMERCIAL

- Respecter l'intégrité de la forme construite et utiliser au mieux la modularité,
- Faire fonctionner le mécanisme de ventilation naturelle - principe de durabilité et de bilan énergétique – mis en œuvre des concepts HQE,
- Reprendre le rez-de-chaussée - marché déplacé et remplacé par des terrasses de café, bars, travail sur l'environnement - lumière, matériau, couleurs, revêtement sol, etc.
- Créer un jardin d'enfants (à ciel ouvert) avec contrôle automatique de température et aération – les bouches de ventilation initiales percées dans la paroi extérieure jouent déjà un rôle de régulateur de température.



Ouvrir le bâtiment au maximum

- Enlever la partie centrale du plancher du premier niveau pour créer un puits de lumière permanent,
- Suspendre une structure en nacelles en mezzanine (espace modulaire),
- Utiliser le premier niveau comme espace "flexible" et modulable pour expositions, salles de conférences.



GRANDE SALLE POLYVALENTE

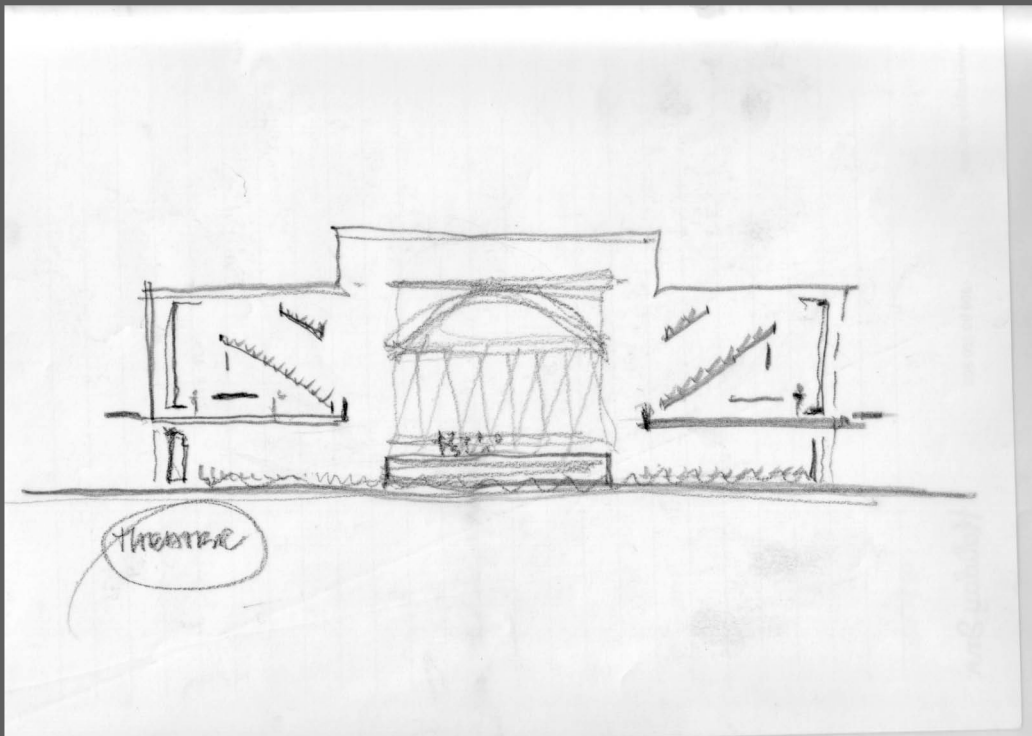
Une salle de spectacle au centre de la Maison du Peuple

Une autre option, dans le même esprit, est de spécialiser l'espace du bâtiment et d'en faire une grande salle polyvalente de plus de 2 500 fauteuils selon une conception d'un auditorium "flexible" et modulable - *une étude préalable des vues et dégagements est nécessaire.*

Selon l'information du Panel, il n'y a pas sur Paris et l'agglomération de salles dédiées de 2 500 place pour l'accueil de spectacles musicaux comme à Londres par exemple ; le Parc omnisport de Bercy (40 000 places) ne peut pas réserver sa programmation à ce seul type de spectacle ; la salle Jean Vilar du théâtre de Chaillot a une capacité de 1300 places.

Dans cette proposition il s'agirait de :

- Enlever la partie centrale du plancher,
- Déplacer la scène au rez-de-chaussée (stockée et conservée par ailleurs),
- Créer des gradins et des galeries suspendues au premier niveau et en mezzanine,
- Installer restaurants et bars sous les gradins transformables en espaces d'exposition,
- Créer une "boîte" acoustique à l'intérieur du bâtiment éloignée des façades vitrées.



OPTIONS POUR LE MONTAGE DU PROJET

LE CALENDRIER DE MISE EN ŒUVRE

Fonctionnement en l'état

- Ouverture immédiate et temporaire pour l'été -effet toit ouvrant
- Petits travaux pour l'accueil d'un public limité: activités encadrées et maîtrisées
- Appel d'offre pour mise en conformité

Mise en place d'un programme de réouverture

- Phase projet : maîtrise d'ouvrage publique ou déléguée : concours d'architecture ou de conception réalisation
- Phase exploitation: régie, concession, DSP

LE MONTAGE PUBLIC

Phase travaux

- Maîtrise d'ouvrage assurée par la ville.
- Coût des travaux imputé au budget d'investissement de la ville.
- Programme d'utilisation du site défini par la ville.

Avantage :

parfaite maîtrise par la ville du programme de travaux et des usages futurs de la Maison du Peuple

Inconvénients :

le coût de l'opération assuré par le budget municipal et les risques liés à la non maîtrise des coûts (risques financiers, politiques, ...).

Phase exploitation

- en régie.
- confiée à un ou plusieurs exploitants privés ou publics (SEM).

Un objectif raisonnable consisterait à atteindre le petit équilibre (équilibre d'exploitation). Un objectif ambitieux serait de dégager un bénéfice d'exploitation permettant de financer le gros entretien de l'immeuble. L'hypothèse d'un déficit d'exploitation et d'un coût d'entretien élevé de l'immeuble à la charge de la collectivité ne peut être écartée.

LE MONTAGE PRIVÉ

→ La ville délègue via un bail emphytéotique administratif (BEA), ou selon des modalités similaires, à une entité privée, le soin de réhabiliter l'immeuble et de l'exploiter pendant une durée longue (40 ans au minimum).

Cette délégation s'appuie sur un programme de réhabilitation (plus éventuellement de construction neuve) et un programme d'exploitation qui peut prévoir des missions de service public (prêt de salle, accueil de manifestation, accueil d'activités particulières).

→ Les équilibres économiques de l'opération détermineront :

- . la redevance payée par le bénéficiaire de la délégation (de l'€ symbolique à une somme substantielle),
- . la durée du bail,
- . les charges de service public pesant sur l'opération.

Avantages :

- L'ensemble des coûts et des risques sont assumés par l'entité privée.
- L'attractivité du quartier sera renforcée par un équipement qui cherchera à rayonner sur une aire géographique large.

Inconvénients :

- La contrainte des équilibres économiques peut engendrer des évolutions ne correspondant pas aux attentes locales.
- La conjugaison difficile attractivité / proximité.

Des options intermédiaires existent entre ces deux voies contrastées. Notons par exemple qu'un BEA peut prévoir le paiement par la collectivité d'une redevance correspondant à la mise en œuvre, par l'entité privée, de missions publiques particulières.

Les avantages des contrats de partenariat - CDP

L'avantage procédural du choix d'un CDP résulte de l'étude préalable obligatoire qui l'a justifié et qui aboutit à comparer cette formule de projet aux formules d'achats plus classiques (Marchés publics, délégations de service public lorsque l'objet du marché le permet, BEA, etc.). Les tenants et aboutissants sont à partir du choix éclairé des pouvoirs publics pleinement justifiés et deviendront pour les partenaires du projet un étalon de la performance à démontrer sur le moyen et long termes.

Sur le fond, les avantages de la formule d'un contrat de partenariat tiennent à sa flexibilité. Ainsi le partenaire privé prend en charge la maîtrise d'ouvrage et le contrat est amené à évoluer au cours des années afin de s'adapter à des changements d'environnement.

En outre, le Contrat de Partenariat se caractérise par un partage des risques entre la personne publique cocontractante et les opérateurs privés. L'objectif est de faire porter le risque par le partenaire le plus à même de l'assumer.

Enfin, le CDP apporte une prévisibilité financière alliée à une contractualisation précise pour les différents partenaires. Pour se faire, les partenaires privés se regroupent au sein d'une Société de Projet (SP) qui portera uniquement le projet. Ce sera donc la SP qui conclura avec la personne publique et assurera la construction et la gestion de l'infrastructure. Pour financer la construction, les partenaires privés investissent des fonds propres dans la SP, et dans une plus grande mesure la SP se financera par dette bancaire et/ou obligataire. Une fois l'équipement construit, la SP en assure la gestion (maintenance ou / et exploitation) à long terme contre le versement par le cocontractant public d'un loyer. Ce loyer permet à la SP de rembourser sa dette et de rémunérer ses actionnaires. Ce paiement régulier de la personne publique sur la durée du contrat est sujet à déduction en fonction de la performance ou de la disponibilité du bien.

Le recours à la formule du Contrat de Partenariat doit permettre à la personne publique de tirer profit des compétences du privé et d'une vitesse de réalisation du projet souvent supérieure. Ainsi, en intégrant dans une procédure unique des contrats normalement séparés et en se basant sur l'expertise du secteur privé, le CP doit permettre :

- * le respect des délais et des coûts
- * des économies d'échelles
- * une meilleure gestion à terme de l'équipement avec des coûts de maintenance intégrés.

L'étude de définition

Le prolongement de la mission d'expertise de l'INTA -si prolongement il y a-- peut prendre différentes formes. La qualité de leurs résultats dépendra pour partie de la faculté de la collectivité à dégager une vision stratégique et un portage politique du projet à concevoir. La mission de l'INTA peut y contribuer.

La puissance symbolique de l'objet -Maison du Peuple - est inversement proportionnelle à sa taille. Ses 2000 m² sont classées et recèlent des facto des contraintes techniques et réglementaires fortes, encadrant le champ des possibles et donc la créativité du projet. Aussi le seul traitement endogène de la question " Maison du Peuple " ne permettra pas de donner place et force à cet édifice urbain extraordinaire.

Il convient donc de le contextualiser, de le resituer par une approche exogène, en clair par une requalification (voire restructuration) de son environnement bâti et non bâti. A cette fin, la puissance publique peut recourir à une Étude de Définition.

Sous maîtrise d'ouvrage publique, cette étude fera appel aux compétences adaptées aux questions posées dans le cahier des charges de consultation (marché public) : architectes, urbanistes, programmistes, etc. Cette méthode est le plus souvent mise en œuvre pour des espaces urbains de taille importante et lorsque la Puissance publique n'a pour elle qu'une vision stratégique. Elle donne des résultats globalement intéressants mais pêchant souvent par la non prise en compte de l'économie du projet (marché, coûts, valeur, durabilité, etc...).

Moins classique, le recours à un opérateur urbain privé. Il ne s'agit pas pour la Collectivité de vendre l'objet, ni de donner un chèque en blanc au dit opérateur. Un protocole fixe entre les 2 parties (publique- privée) la durée, l'objet et les engagements respectifs des Parties. Dans ce cadre, opérateur urbain privé conduit

les études et procède à leur restitution validation auprès de la Partie Publique. Le même ensemble de compétences que dans le cadre d'un marché de définition (architectes, urbanistes, etc...) est mobilisé mais sous la responsabilité et aux frais de l'opérateur privé. Contrairement au marché de définition, l'approche économique et financière est pleinement développée.

Si, au terme des études, la partie publique valide les études et la proposition d'opérateur privé, ce dernier peut se voir accorder la conduite du projet selon 2 scénarios :

- soit par la cession des charges foncières en gré à gré. La cession de foncières de la sorte par une Personne public à une Personne privée demeure le dernier sanctuaire non obligé par les règles nationales ou communautaires de mis en concurrence.

- soit par un pacte de préférence qui, à conditions financières égales, assure à l'opérateur ayant conduit les études à ses frais la primauté sur ses concurrents dans le cadre d'une consultation d'opérateurs par la Collectivité.

Sur le cas de la Maison du Peuple de Clichy, on n'imagine pas la Collectivité décider de céder le bien à un privé. On peut imaginer alors un bail à construction. Mais ce dernier pourrait, dans le cas d'un gré à gré, être requalifié en marché de travaux et ferait courir un risque juridique tant à l'opérateur privé qu'à la collectivité.

Une solution pourrait être de confier, dans les conditions ci-dessus, les études à un opérateur privé et lui garantir la cession de charges foncières en gré à gré sur la commune ou dans l'environnement du projet (à l'exclusion de la Maison du Peuple elle-même) afin de lui permettre de couvrir ses frais d'études par la réalisation d'un programme immobilier privé (logements) répondant, en tout état de cause, aux besoins sociaux et économiques du territoire.

LE PANEL POUR CLICHY : UNE ÉQUIPE VOLONTAIRE

GABRIEL ALLENDE

Diplômé de l'École technique d'architecture de Madrid et de l'Université de Californie à Los Angeles – UCLA, Gabriel Allende est un architecte avec une longue carrière dans les différents domaines de l'urbain et de la construction : urbanisme, travaux publics, espaces publics. Gabriel Allende est membre de nombreux jurys d'architecture et a reçu de plusieurs prix pour ses travaux.

DONAL BLAKE

Architecte, Donal est associé au cabinet Scott Tallon Walker Architects de Dublin. Né à Enniskillen, Donal a étudié l'architecture à l'Université de Newcastle upon Tyne en Angleterre. Donal a travaillé 5 ans à Singapour sur de grands projets de réhabilitation de monuments comme le Queenstown Housing Estate avec les studios RDC et Liu & Wo architects. En 1997 il s'installe à Dublin auprès du studio d'architecte et d'ingénierie STW. Comme chef des projets architecturaux Donal est engagé dans de nombreux programmes de réhabilitation ou de construction notamment dans le secteur des high tech.

DOMINIQUE BRARD

Architecte associé fondateur au sein de l'Atelier de l'île, Dominique Brard y assure la direction, la coordination et la conception des projets de muséographie (Evolution at work, Carnavalet, Galerie de Paléontologie, Antiquités égyptiennes), de scénographie (Expressionisme, Rodin-Carrière, Marey, Berlioz) et de grands projets publics et de réhabilitation lourde (Cinémathèque française). Parallèlement, Dominique Brard développe une activité d'enseignement en architecture et de conseil d'urbanisme à la Ville des Rennes.

DIDIER DRUMMOND

Architecte-urbaniste, élève aux Beaux-Arts du paysagiste Bernard Lassus, Didier Drummond apprend son métier au Brésil entre l'agence d'Oscar Niemeyer et les "favelas" de Rio de Janeiro. En 1981, il fonde son agence et développe ses activités dans des secteurs très variés, urbanisme et paysage, logement, équipements publics, réhabilitation, mobilier. En 1985, il reçoit le prix du Comité national pour la valorisation de l'innovation dans l'ameublement. Il remporte de nombreux concours et reçoit directement commande de projets importants : la rénovation du stade Pierre de Coubertin à Paris; le lycée polyvalent de Sarcelles; le siège social du journal Télérama; le stade d'Évry; l'aménagement du quartier piéton Montorgueil / Saint-Denis à Paris; espaces publics dans le centre de Beyrouth. En 2001 il est cité au palmarès national de la réhabilitation. Depuis 1997, il enseigne l'architecture et le projet urbain en France et au Liban.

ALEXANDRA GESTA

Née à Oporto, Alexandra Gesta est diplômée d'architecture avant de commencer une carrière publique auprès de la municipalité de Guimarães en 1980. En 1983 le maire lui demande de créer l'unité de projet urbain pour la rénovation de la partie historique de la ville – Office for the Historical Centre's Réhabilitation (aujourd'hui Gabinete Técnico Local). Depuis, Alexandra Gesta pilote l'équipe d'architectes, d'urbanistes et d'ingénieurs responsable de la réhabilitation du centre de Guimarães. Son travail a reçu plusieurs prix nationaux et internationaux : Europa Nostra, le prix

national d'architecture, le prix de réhabilitation – Associação dos Arquitectos Portugueses, Real Fundação de Toledo's Award, 'Imagem da Cidade' prix. – Ministério do Ambiente. La candidature, acceptée par l'Unesco, d'inscrire le centre historique de Guimaraes au patrimoine mondial de l'Humanité consacre son travail et celui de son équipe.

FRANCIS NEHER

Spécialistes des affaires sociales Francis Neher a été responsable de ces questions en Seine-Saint-Denis, à Marseille et dans la Val de Marne. Directeur Générales des Services du Département du Val-de-Marne il s'est occupé d'économie et d'aménagement du territoire. Depuis trois ans, il est délégué général d'une structure en charge des relations internationales du département dans les domaines économiques et culturelles.

RICARDO RESENDE

Spécialiste des actions culturelles, Ricardo Resende a travaillé au Museo de Arte Contemporânea da Universidade de São Paulo puis comme conservateur au Museo de Arte Moderna de São Paulo de 1994 à 2002. Depuis 1996 il est conservateur du Projeto Leonilson, une association dédiée à faire connaître l'œuvre de l'artiste brésilien José Leonilson. En 2000 il était en résidence à la National Gallery de Washington. Il est un des organisateur de l'exposition collective Panorama da Arte Brasileira de 2001. Depuis 2005 il est également directeur du Museo de Arte Contemporânea do Centro Dragão do Mar de Arte Cultura de Fortaleza. Ricardo enseigne la muséographie et la gestion muséale au Brésil.

ERICK VAN EGERAAT

Erick van Egeraat est *diplômé de l'Université technique* de Delft et co-fondateur du groupe d'architecture conception Mecanoo. En 1995, il crée (EAA) Erick van Egeraat Associated Architects qui après 10 ans de pratiques a des bureaux à Rotterdam, Londres, Moscou, Budapest et Prague, où travaillent plus de 120 professionnels. Erick van Egeraat a reçu de nombreux prix et est professeur auprès de l'Académie internationale d'architecture de Sofia en Bulgarie, Fellow du Royal Institute of British Architects et membre honoraire du Bund Deutscher Architekten. Il a mené plus de 100 projets dans 8 pays au cours des dernières 25 années. Récemment, Erick a développé une vision globale du projet architecturale. Il est connu pour avoir construit le siège de Groupe ING à Budapest, la mairie de Alphen aan den Rijn et l'Université Inholland à Rotterdam. Ses dernières réalisations incluent l'Ambassade des Pays-Bas à Varsovie et les bâtiments de la Faculté ABC de l'Université d'Utrecht. EEA termine les travaux du Middlesbrough Institute of Modern Art (MIMA) et du Metzo College à Doetinchem.

HAJIME SABO

Architecte et Urbaniste, Hajime Sabo est né à Fukuoka et diplômé de l'École d'architecture de l'Université Hosei. De 1970 à 2001 il a travaillé auprès de Nihon Sekkel, société leader au Japon dans le secteur de l'architecture, du design, de l'ingénierie, architecture planning et portage de projets. Depuis 2002 Hajime est directeur de SABO Planning and Design Studio engagé dans plusieurs programmes de renouvellement urbain dans l'ensemble du Japon ; il vient de terminer les plans de renouvellement de l'habitat de Nagasaki. Hajime enseigne également à l'Université Hosei et il siège dans au conseil de nombreuses organisations régionales comme EAROPH et JASOPH (Planning and Housing Organisations) ou à la commission de l'espace public de Nagasaki.

MICHEL SUDARSKIS

Économiste et politologue de formation, Michel Sudarskis est secrétaire général de l'association internationale du développement urbain, INTA. Michel Sudarskis dirige depuis La Haye aux Pays-Bas les activités de coopération et de partenariat international dans ce domaine. Docteur en Sciences politiques, diplômé d'études supérieures d'économie, il a servi dans l'administration avant d'entamer dès 1971 une carrière européenne qui l'a mené successivement à Milan, puis à Bruxelles et enfin à La Haye. Il a enseigné comme professeur-associé à l'Université de Nice, conférencier auprès de l'Institut européen des hautes études internationales à Nice également, aux Universités de Lille, Strasbourg et Paris12. Il publie et intervient régulièrement dans les débats sur la ville..

ANNEXE 1

PERSONNALITÉS RENCONTRÉES

Mireille GITTON – Maire Adjointe à la Culture et aux Droits des Femmes

Linda MAGUARIAN - Directrice Générale des Services Techniques
Jean-Christophe BRIOIST – Directeur Général Adjoint au Développement
Fabrice MARTINEZ – Directeur Général Adjoint à l'Animation

Nicolas DEPLANCHE – Directeur à la Culture
Jérôme MAURICE – Directeur du service Économique
Robin MONNIER- Directeur Architecture et Construction
Hélène PLANQUES – Directrice Urbanisme

Nicolas BUCHOUD – Directeur Adjoint du Cabinet délégué au Développement

Jorge DA FONSECA – Chargé de mission au Patrimoine
Géraldine GOULVENT – Chargée d'Opérations Direction Architecture et Construction

Mireille PLANTELIGNE - Coordinatrice du service Démocratie Locale

Jean-Jacques GALLARD – SEMERCLI, société d'économie mixte de Clichy

Hervé BAPTISTE – Architecte en Chef des Monuments Historiques
Monsieur ROLLAND – Architecte (adjoint) voyer Ville Paris
Jean GEITER – Architecte Fréjus
Catherine DA SILVA – Designer

Dominique ALBA – directrice du Pavillon de l'Arsenal, Paris
Paul QUINTRAND – Membre de l'Académie d'Architecture
Jean-Baptiste VAQUIN – APUR, Paris
Christiane SCHMUCKLE MOLLARD, architecte en chef des monuments historiques,
membre de l'académie d'architecture a envoyé un texte de Jean Prouvé
Jean-Jacques JARLAND, directeur du développement, EIFFAGE Construction, Paris
Pascal CARRE –ING REAL ESTATE, Paris
Olivier THERY – Caisse Dépôts et Consignations, Paris
Frédéric FICHEPAIN – cabinet d'immobilier d'entreprise Arguyl

Dominique CHATELET – Trésorier architecte de l'Association Jean Prouvé
Jean-Pierre CONSTANT – Président Association des Amis du Pavillon Vendôme

Joanne VAJDA – Enseignante référant École Architecture de la Villette et ses étudiants

Madame Monique BAUDET – Habitant Conseil de Quartier
Madame DU BUFFET – Habitant Conseil de Quartier
Madame Michelle LEBRUNET – Habitant Conseil de Quartier
Madame Esther PEREZ BLANCO – Habitant Conseil de Quartier
Monsieur AUBOIROUX – Président de l'ACAC, association des commerçants et
artisans de Clichy
Monsieur DUMAS – Habitant Conseil de Quartier
Monsieur Claude LANTIGNY – Habitant Conseil de Quartier

ANNEXE 2

LA MAISON DU PEUPLE : PRESENTATION

Maison du Peuple, Clichy, Hauts-de-Seine
Adresse : boulevard du Général-Leclerc 39 à 41.
Propriété de la commune.

Historique

Édifiée à l'initiative du conseil municipal de Clichy et de son maire socialiste, Charles Auffray, la Maison du Peuple est l'œuvre d'une équipe comprenant les architectes Marcel Lods et Eugène Beaudouin, le constructeur Jean Prouvé et l'ingénieur Vladimir Bodiatsky.

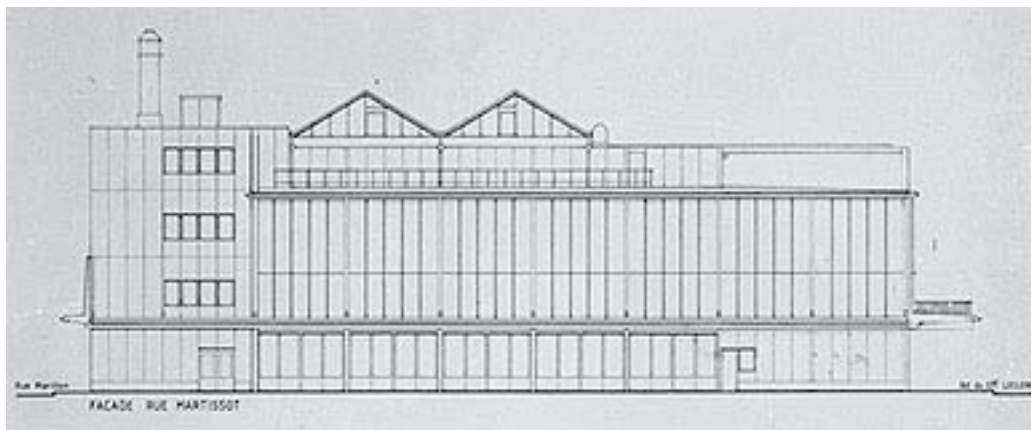
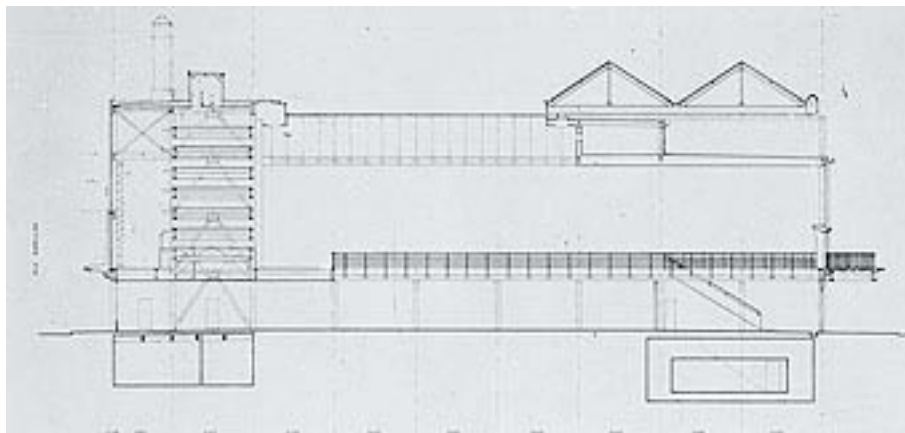
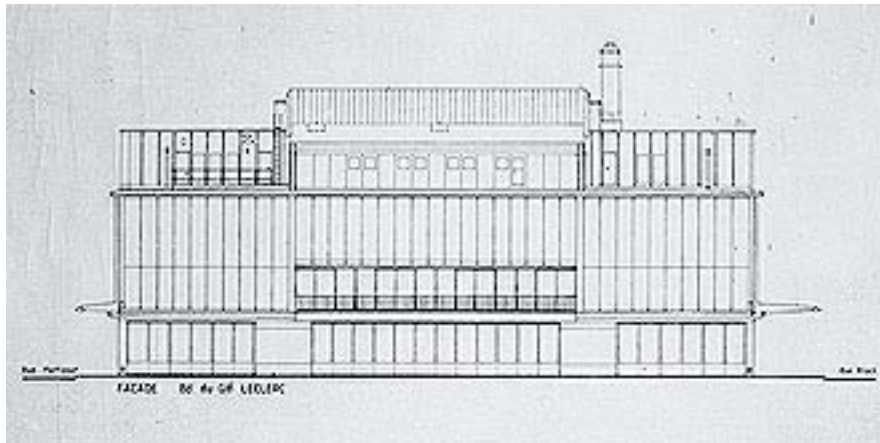
Outre la Maison du Peuple, l'ensemble comprend un marché, et des bureaux pour les sociétés locales et les syndicats. Au premier étage, la salle des fêtes pour 1 500 personnes se redivise par une cloison mobile et laisse la place à une salle de cinéma plus petite pour 500 spectateurs. Au rez-de-chaussée, le marché se tient en plein air, grâce au plancher et au toit mobiles de la salle des fêtes. Ces dispositions permettant de modifier la distribution intérieure annoncent les recherches menées après 1950 sur les équipements polyvalents.

L'industrialisation de la production fut très poussée ; l'édifice, construit de 1937 à 1939 annonce une architecture mécanisée et présente de nombreuses innovations techniques :

- structure entièrement en profilés d'acier laminé, montés industriellement par l'entreprise Schwartz-Hautmont sans béton ni mortier ;
- mur rideau ;
- comble roulant et plancher mobile.

L'innovation de son système constructif, avec une ossature en acier et un mur-rideau en panneaux préfabriqués, s'allie à la polyvalence des espaces grâce aux mécanismes de plancher, de cloisons et de toiture mobiles.

Après une longue période d'abandon et de dégradation, la Maison du Peuple est en cours de réhabilitation depuis 1995.



Protection

Classé en 1983 (cad. X 1 : classement par arrêté du 30 décembre 1983. Mérimée : 00088098), ce bâtiment est le premier édifice en ossature acier et murs-rideaux préfabriqués à être restauré depuis 1995 par le service des Monuments Historiques.

Depuis cette date, les opérations de restauration sont mises en œuvre selon un phasage classique : de l'enveloppe extérieure, pour assurer la mise hors d'eau de l'édifice, à l'espace intérieur. La remise en état de marche des éléments mobiles, principal objectif de la restauration, n'est que partiellement réalisée. La restitution du

plancher amovible, encore à l'étude, achèvera la complète renaissance de cette machine architecturale aux multiples usages.

Le pavillon couvre une surface au sol de 1898 m² avec une hauteur sous plafond de 16 mètres.

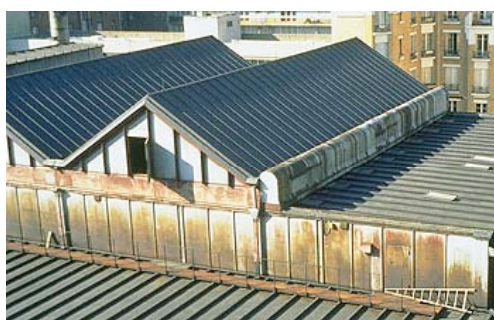


le bâtiment avant travaux



le bâtiment après travaux

En janvier 2007 l'extérieur est restauré et la phase de désamiantage est terminée. La Municipalité s'attache désormais à rénover le marché de Lorraine (réimplantation des étals, réfection des sols, rénovation du plafond, protection des murs et des poteaux, amélioration de l'évacuation des eaux usées).



détail du toit ouvrant




détail de la façade métallique

Clichés F. Poche, CRMH, Christian Décamps, Jean-Bernard Vialles, SRI, Hervé Baptiste, ACMH.

ANNEXE 3

UNE VISION JAPONAISE DE LA MAISON DU PEUPLE

<p>APPENDIX 追補 May 8th 2007</p> <p>House of People Clichy</p> <p>INTA PANEL April 10-14 2007 Clichy, France</p> <p>Hajime Sabo</p> <p>佐保計画工房 Sabo Planning and Design Studio</p>	<p>INTRODUCTION はじめに</p> <p>This is a brief comment in addition to my presentation for clarifying my own consideration on Jean Prouve as well as the House of People.</p> <p>My consideration is based on the Japanese context which is not always congruent with European culture. I am sure I would have never prepared such comment for the traditional European architects such as Le Corbusier, but I believe <i>Jean Prouve is beyond the European culture, and his concept is very closed to the Japanese tradition and culture.</i></p> <p>Hajime Sabo 佐保 肇</p> <p>佐保計画工房 Sabo Planning and Design Studio</p>
<p>FOCUS 視点</p> <ul style="list-style-type: none">• Focus on the technical method for rebirth of the architecture and engineering designed by Jean Prouve.• Proposal should be financially feasible and realized in short time.• <i>House of people</i> is an international heritage as well as communal. <p>佐保計画工房 Sabo Planning and Design Studio</p>	<p>European and Japanese architecture 西欧と日本の建築</p> <ul style="list-style-type: none">• European architecture → solid, static, bearing wall, opacity,• Japanese architecture → flexible, movable, curtain wall, transparency, remove and repair, <p>佐保計画工房 Sabo Planning and Design Studio</p>
<p>Jean Prouve ジャン・プルーヴ</p> <ul style="list-style-type: none">• Jean Prouve has much influence on Japanese architects. Because his concept, technique and design are familiar with the Japanese culture and tradition, and more modernized and more advanced than Japan in the 1930s.• Jean Prouve is a key figure of the 20th century and his concept is beyond the sole European culture and tradition. <p>佐保計画工房 Sabo Planning and Design Studio</p>	<p>Traditional Architecture in Japan (1) 日本の伝統建築(1)</p>  <p>資料: 五箇山村HP Gokayama – A World Heritage City</p> <p>佐保計画工房 Sabo Planning and Design Studio</p>

Traditional Architecture in Japan (2)
日本の伝統建築(2)



資料: 五箇山村HP

Gokayama – World Heritage

佐保計画工房
Sabo Planning and Design Studio

Traditional Architecture in Japan (3)
日本の伝統建築(3)



資料: 五箇山村HP

The structural materials of the thatched house are timbers framed to beams, trusses and columns, and most parts of the house could be removed and repaired.

Koyagumi and *Jikugumi* means *framework* in Japanese.

佐保計画工房
Sabo Planning and Design Studio

Traditional Architecture in Japan (4)
日本の伝統建築(4)



資料: 五箇山村HP

Damaged beams and rotten roof are removed and changed to new materials every 30 years.

佐保計画工房
Sabo Planning and Design Studio

Functional Flexibility – Japanese Example
機能的融通性 – 日本の例



The purpose of each room is not fixed and flexible. Most rooms are utilized for living or working in daytime, and are changed for sleeping at night. Rooms are separated by movable wall (sliding doors) generating multi purpose areas.

資料: 「日本の家」講談社

佐保計画工房
Sabo Planning and Design Studio

Movable and Exchangeable
可動性と互換性

- **Mobile roof, wall and floor** are useful and effective for multi purpose and multi function.
- Parts of framework should be identifies for replacement, as **the life span of modern industrial components is comparatively shorter** than traditional stones and bricks.

佐保計画工房
Sabo Planning and Design Studio

Multi Purpose and Multi Function
多目的と多機能

- One of the major characteristics of *House of People* is **functional flexibility**, so that its movable system should be maintained after rebirth.
- Fundamental Purpose and Function → market place, gallery and museum, movie theatre, gym, attraction hall, meeting and congress,
- *House of People* should be **opened to Public for multi purpose usage**.

佐保計画工房
Sabo Planning and Design Studio

Exchangeability of Members
部材の互換性

- Another major characteristics of *House of People* is **the replacement or exchange of parts of framework**, as most of which are industrial elements of steel and aluminum.
- Careful discussion should be held, as to the method of rebirth of *House of People* as it is much **different from usual rehabilitation program in Europe**.

佐保計画工房
Sabo Planning and Design Studio

Proposal
提案

- Industrial parts of framework are **removed, repaired or replaced**.
- Some of the elements could be **reinforced for further multi function**.
- **Beneficial facilities and activities** should be installed for economic feasibility and for short time realization.

佐保計画工房
Sabo Planning and Design Studio