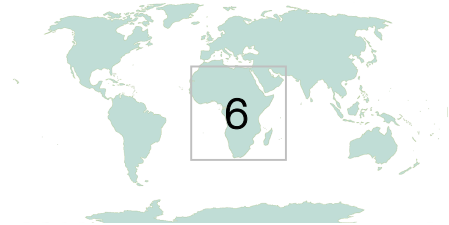




IN-Between : Stratégies métropolitaines dans le monde

Interview #6 | Médellin, Colombie



Au sein de la [Communauté de Compétences Métropolisation](#), et pour répondre aux questions posées par ses membres, l'INTA en partenariat avec l'association Deltametropool (Pays-Bas) organise une réflexion internationale sur l'«IN-Between», l'entre-deux des stratégies métropolitaines, comme poursuite des discussions et échanges sur les processus de développement territorial à grande échelle en cours dans le monde.

Au cours de la première phase, une série d'entretiens ont été réalisés avec des acteurs du fait métropolitain couvrant les thèmes les plus divers : l'échelle de la région métropolitaine, la gouvernance et la coopération inter municipale, les nouvelles formes d'urbanité, l'éco-système métropolitain, le maintien de secteurs économiques innovants au sein de la région métropolitaine, et les modes de développement conduisant à une métropole durable.

La région métropolitaine de Medellín, Colombie

Entretiens avec Françoise Coupé, Professeur à l'Université Nationale de Colombie et Présidente Conseil Territorial de Planification de Medellín

1. La région métropolitaine

Quelle est l'extension du territoire métropolitain ? Quelles sont les valeurs métropolitaines et quelle est son identité ? Qu'est-ce qui rend votre zone métropolitaine attractive au niveau international ?

Les cartes suivantes identifient le territoire métropolitain au centre des Amériques, dans le pays - la Colombie - et le département - Antioquia.



La région métropolitaine, avec une extension de 1.164 km², comprend 10 municipalités dont 9 font partie de l'entité AMVA (Área Metropolitana del Valle de Aburrá ou Région Métropolitaine de la Vallée d'Aburrá)¹:

- Medellín occupe le centre de la vallée et de la région métropolitaine;
- Du nord-est en direction de Medellín, se trouvent les municipalités de Barbosa, Girardota, Copacabana et Bello; et
- De Medellín en direction du sud, les municipalités de Itagüí, Envigado (municipalité qui ne fait pas partie de l'AMVA, mais évalue actuellement son adhésion à la décision prise en 1980), La Estrella, Sabaneta et Caldas.

Ces 10 municipalités ont, entre elles, des relations d'ordre physique, environnemental, économique et social qui donnent à l'ensemble les caractéristiques d'une unité qui est née et a grandi sous une même influence, dans un territoire de géographie semblable et traversé par la même rivière comme axe structurant, avec des conditions de développement interdépendant mais différent.

Ces relations qui datent de l'époque précoloniale comme des chemins et de nombreuses manifestations culturelles permettent de l'affirmer, se sont maintenues dans le temps et se sont renforcées à partir de 1970 avec un processus de conurbation.

La carte suivante montre les différentes municipalités, le périmètre de la vallée (ligne rouge), et les zones urbaines et la conurbation (en ocre):

¹ Pour éviter toute confusion, AMVA désignera toujours l'entité responsable de la gestion de la région métropolitaine. Ce thème sera amplement traité dans le point 2 de ce document.

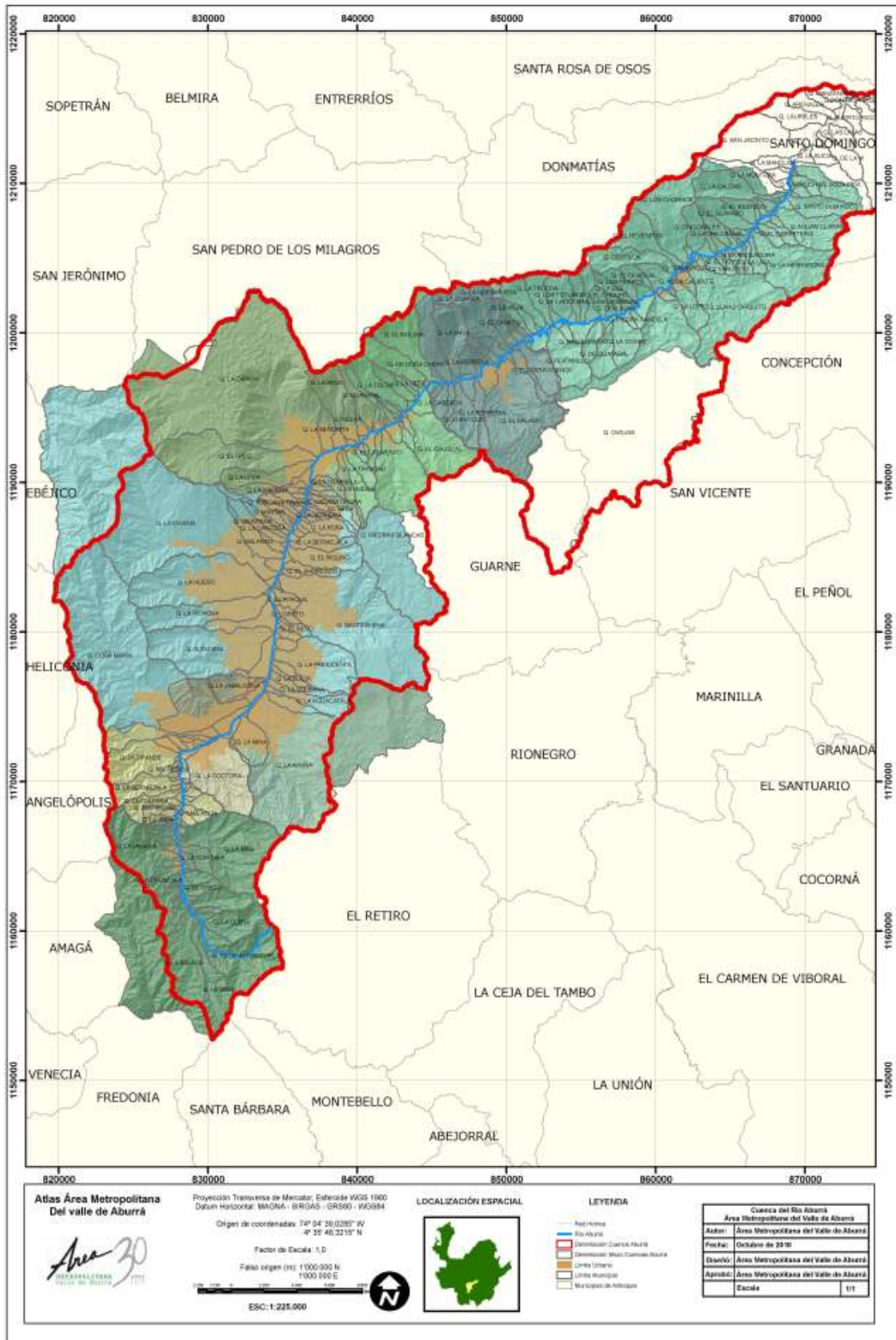




Photo : AMVA. La vallée vue du sud

Les valeurs métropolitaines sont ici considérées telles qu'elles se sont forgées au cours du temps et qu'exprime la population².

Comme la majorité des habitants du Département, ceux qui occupent la vallée d'Aburrá se définissent comme travailleurs, respectueux de leur famille, et attachés à leurs croyances.

- Le travail a d'abord été agricole et l'est encore dans les zones rurales ; ensuite, à partir du XIXème siècle, l'industrie a joué un rôle important surtout à Medellín, Bello et Itagüí où se sont d'abord établies des usines textiles (modèle de substitution d'importations avec des échanges de café et de métiers à tisser anglais), suivies par d'autres des secteurs de la chimie, la métal mécanique, la confection...; et aujourd'hui, principalement à Medellín, le secteur des services a pris de l'extension au détriment de l'industrie qui s'est déplacée dans la vallée et en dehors de celle-ci, en direction de l'aéroport international et sur la route qui conduit à Bogotá. Au cours du temps, et dans ces différentes activités, le travail a été productif et reconnu comme une valeur de la société.
- Le respect de la famille a été maintenu à la fois par les comportements «machistes» des hommes et par l'attitude des femmes. Et ces familles ont longtemps revendiqué leur

² Sous le titre Gouvernance et Coopération, seront considérées les valeurs de l'AMVA.

provenance de Medellín, de la vallée ou d'une autre municipalité du Département, leur appartenance politique à l'un des 2 partis traditionnels (conservateur et libéral) et leur foi chrétienne.

- L'attachement aux croyances religieuses catholiques, avec une conception très liée à la culture espagnole, s'est maintenu malgré l'arrivée massive récente de sectes et de différentes expressions d'un protestantisme en provenance des Etats-Unis.

Cependant, à partir de 1945, les conflits entre conservateurs et libéraux introduisent différentes manifestations de violence qui vont des expressions verbales au déplacement de population et aux assassinats...

Et à partir des années 80, la globalisation (accès à internet, voyages, augmentation des connaissances...) apporte des changements profonds, au moment où le trafic de drogues introduit des nouvelles «valeurs» qui sont liées à l'argent facile, transforment rapidement les relations familiales et sociales, et engendrent des nouvelles violences pour le contrôle du territoire.

La région métropolitaine se veut attractive surtout grâce à l'initiative de la municipalité de Medellín qui, depuis une dizaine d'années, prête énormément d'attention à cette perspective. Il s'agit de présenter une nouvelle image de la ville : sa transformation après les années marquées par Pablo Escobar et sa renaissance comme espace de renouveau urbain (parcs-bibliothèques, métro et métro-cable, espaces publics, entre autres interventions), comme ville où l'éducation joue un rôle important, et comme scénario de participation citoyenne, même si les luttes pour le territoire se maintiennent surtout à la périphérie.

La ville s'ouvre donc et cherche à présenter sa nouvelle image ; et, dans ce processus, entraîne des effets secondaires dans les autres municipalités, surtout dans les plus grandes et les plus proches. Cela a été évident pendant les jeux olympiques d'Amérique du Sud et des Caraïbes, l'Assemblée de la Banque Interaméricaine de Développement, ou le concert de Madona...

L'obtention de l'organisation de la prochaine Conférence des Nations Unies pour l'Habitat en 2014 est un nouvel exemple, et la compétition pour les Jeux olympiques de la jeunesse en est un autre.

En outre, en ce moment, Medellín est une des 3 villes candidates à «la ville la plus innovante du monde»³ et pour cela, présente sa transformation «de la violence à l'espérance», son système de transport, ses parcs bibliothèques, ses projets d'amélioration sociale et urbaine, son développement technologique et ses conditions pour s'ouvrir au monde.

2. Gouvernance et coopération

Y a-t-il une forme de stratégie métropolitaine en place et le cas échéant, quelles politiques publiques implique-t-elle?

Quels sont les acteurs impliqués et quels sont leur rôle et responsabilité dans cette stratégie métropolitaine ?

Quels sont les différents niveaux territoriaux associés à la gouvernance métropolitaine ?

³ New York et Tel Aviv sont les autres candidates.

Comment est maintenue la coopération entre les différentes échelles territoriales dans le processus de planification de plus en plus soumis à un environnement économique, social et technologique en mutation rapide ?

La stratégie métropolitaine :

L'AMVA a été créée par l'Ordonnance 34 de 1980 de l'Assemblée d'Antioquia, en réponse au Décret-loi 3104 de 1979, dans le but d'orienter le développement de la Vallée d'Aburrá, sans aller à l'encontre de l'autonomie municipale, consacrée par la Constitution, mais en offrant assistance technique aux différentes administrations et en développant des projets régionaux.

La Constitution de 1991 introduit d'importantes modifications. Aujourd'hui, l'AMVA est une «entité administrative de droit public, qui jouit d'autonomie administrative ; a un patrimoine propre, autorité et régime spécial (de par la Constitution) et est organisée par la loi pour la promotion, la planification et la prestation de services aux municipalités qui sont dans sa juridiction.»

Elle a des fonctions qui transcendent la planification et l'exécution de projets de développement; elle est autorité en matière d'environnement dans les zones urbaines des 9 municipalités (périmètre urbain) et elle est aussi autorité en matière de transport public massif. Ces 2 nouvelles fonctions sont lisibles dans la structure adoptée avec la création de sous-directions spécifiques, comme nous le verrons.



Photo: AMVA

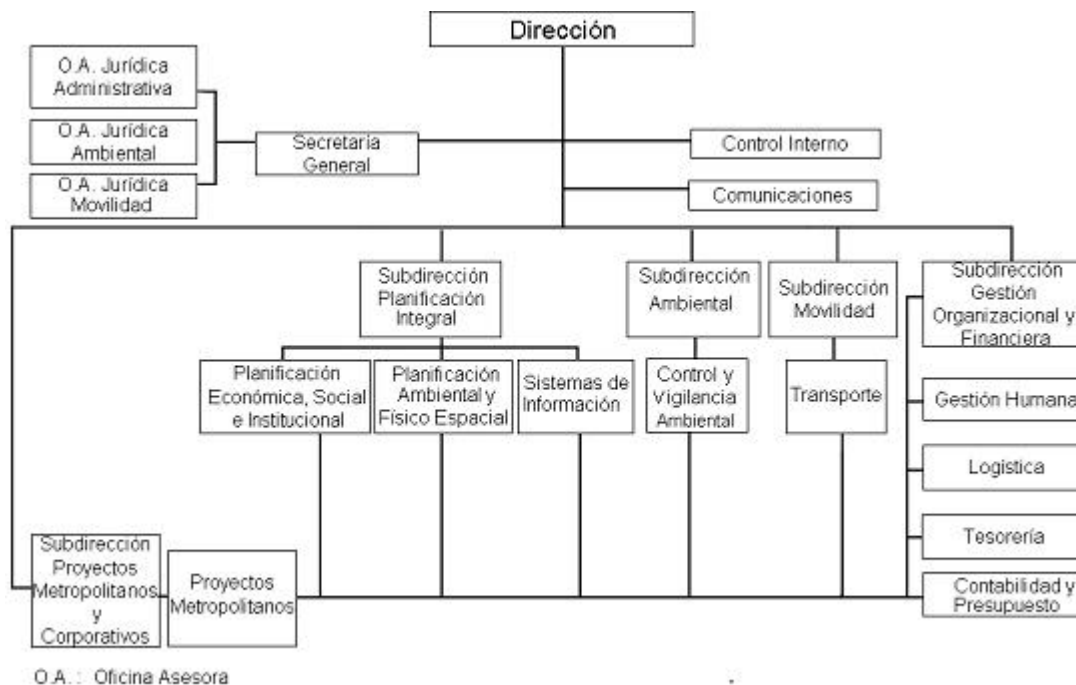
Les acteurs :

Le principal organisme de décision est le Conseil Métropolitain ou le Conseil de l'AMVA qui est composé du maire de Medellín qui le préside, des maires des 9 municipalités de la vallée d'Aburrá (à exception d'Envigado dont le maire est cependant invité aux réunions), un représentant du Conseil Municipal de Medellín et un des autres Conseils municipaux, et le Gouverneur du Département ou son délégué.

Il faut signaler 3 éléments importants :

- L'AMVA est une des rares institutions, sinon la seule, dont les organismes de décision n'incluent pas de représentant qui provienne de processus de participation citoyenne.
- En plus de l'AMVA, s'est ouvert un espace d'interaction entre 3 acteurs privilégiés, appelé «la tripartite» : le gouverneur, le maire de Medellín et le directeur de l'AMVA, ou, à un niveau inférieur, les Directeurs de Planification d'Antioquia, de Medellín et de l'AMVA. Cet «organisme» a des activités fluctuantes et son efficacité dépend de la volonté politique des autorités.
- L'AMVA prête une attention particulière aux régions voisines et spécialement à la vallée de Saint Nicolas située à l'est et à une altitude de 2.500m et à la vallée du Cauca située à l'ouest et à une altitude d'environ 800m. On parle de plus en plus d'une grande région à 3 niveaux⁴.

Pour le développement de ses activités, l'AMVA a défini la structure suivante :



Source : page web de l'AMVA

⁴ Cet aspect est traité plus amplement dans la dernière partie de ce document.

Le personnel attaché à l'AMVA, en général, est très qualifié, mais peu nombreux. Beaucoup de professionnels sont engagés pour des périodes définies, en fonction des projets à exécuter, et de nombreuses études font l'objet de contrats avec des Universités ou des ONG spécialisées.

Cet organigramme exprime clairement les fonctions de l'AMVA et les 4 sous-directions correspondent aux fonctions de l'institution telles qu'elles sont définies après la promulgation de la Constitution de 1991 :

- La première sous-direction est la plus proche des responsabilités de l'AMVA à partir de sa création ; est chargée de la planification et de l'exécution de différents programmes et projets, et assume toutes les fonctions en la matière dont les détails se trouvent dans le numéral 3.
- La deuxième sous-direction est responsable de la gestion de l'environnement et agit comme autorité en matière d'environnement dans les zones urbaines.

Les autorités environnementales (Corporations Autonomes Régionales et Régions Métropolitaines) sont des institutions qui participent du Système National de l'Environnement, SINA⁵, et sont responsables de l'exécution des politiques environnementales du pays.

Leurs principales fonctions sont :

- Veiller, par l'attribution de permis, autorisations, licences et concessions, à l'accès et à l'usage des ressources naturelles en accord avec la loi et les règlements en la matière.
 - Surveiller les comportements citoyens afin qu'ils ne nuisent pas aux ressources naturelles et à l'environnement
 - Prendre les décisions nécessaires pour maintenir un environnement sain.
 - Appliquer les sanctions en cas de violation des normes sur les ressources naturelles et la protection de l'environnement
 - Promouvoir et coordonner les actions institutionnelles et intersectorielles pour améliorer la qualité de l'environnement.
- La troisième sous-direction est responsable de la mobilité et autorité organisatrice des transports métropolitains, ce qui l'oblige à planifier, contrôler, surveiller, réguler et sanctionner cette activité et ses différentes modalités dans le territoire de sa juridiction. Dans ce cas, la municipalité d'Enviado est comprise et il s'agit du train régional⁶, du métro, du métro-cable (basse capacité), des bus rapides (moyenne capacité) et des bus qui desservent le métro.

Les dispositions en matière de transport sont établies par les lois 105 de 1993, 310 et 336 de 1996 et considèrent l'ensemble des opérations nécessaires pour le déplacement de personnes ou de biens d'un lieu à un autre, séparément ou ensemble, en utilisant une ou plusieurs modalités qui peuvent être individuelles, collectives ou massives. L'AMVA fixe donc les tarifs et les compétences et autorise les appels d'offre et les concours.

⁵ Sistema Nacional Ambiental, SINA, créé par la Constitution de 1991 et réglementé par la loi 99 de 1993.

⁶ Ce train a pratiquement disparu.

- La quatrième sous-direction est responsable de la gestion à l'intérieur de l'AMVA et de ses ressources.

Le patrimoine et les ressources des régions métropolitaines sont définis par la loi et sont :

- o Le produit de la taxes de 2 x 1.000 sur la valeur cadastrale des propriétés situées dans la juridiction ;
- o Les budgets assignés annuellement par les municipalités et le département ;
- o D'autres contributions comme les sommes qui proviennent de la contribution pour la valorisation engendrée par l'exécution des projets métropolitains, des contrats de prestation de services, de la vente de services et des biens meubles et immeubles acquis.

Les valeurs métropolitaines de l'AMVA s'expriment dans la Mission, la Vision et les Principes de l'institution⁷:

- Mission: «Orienter le développement soutenable de la Vallée d'Aburrá sur base de l'articulation de la société métropolitaine et de son environnement.»
- Vision à 2015: «Harmonie dans le développement du territoire, amélioration de la qualité de vie des habitants et consolidation de la culture métropolitaine».
- Principes:
 - o Travail en équipe
 - o Innovation
 - o Sentiment d'appartenance
 - o Respect de l'autonomie municipale
 - o Concertation
 - o Qualité dans les actions
 - o Participation communautaire

Ces thèmes se développent plus amplement dans les objectifs :

- Objectifs généraux:
 - o «Stimuler le changement générationnel à tous les niveaux de l'organisation pour que celle-ci puisse accomplir un rôle transcendantal et plus déterminant dans le processus d'amélioration de la qualité de vie des habitants de la région métropolitaine.
 - o Aider de manière active et opportune au processus de création et consolidation de la culture, la gouvernance, la compétitivité, l'intégration sociale et l'innovation, avec un solide sentiment d'appartenance et de confiance, qui agissent comme moteur de l'intégration et du développement dans tout le territoire métropolitain.
 - o Intégrer les efforts publics et privés pour consolider le modèle de l'écorégion.»
- Objectifs spécifiques:
 - o «Améliorer le niveau de vie des habitants de la région métropolitaine.
 - o Orienter et coordonner les processus de planification territorial et institutionnel.
 - o Exécuter les fonctions d'autorité environnementale.

⁷ Source: page de l'AMVA sur internet. Traduction littérale.

- Assumer la gestion du développement intégral de la Vallée d'Aburrá et de ses alentours.
- Contribuer au renforcement des entités territoriales locales (Ref.: Municipalités).
- Etablir des accords sur les éléments structurants de la région.
- Promouvoir et exécuter des programmes et des projets de caractère régional stratégique.»

Les niveaux territoriaux associés à la gouvernance métropolitaine sont clairs :

- Le Département d'Antioquia et
- Les 9 municipalités de la vallée d'Aburrá.

Cependant, il faut ajouter plusieurs éléments :

- L'AMVA fait partie du Système National de l'Environnement (SINA)⁸ qui définit, entre autres aspects, une structure hiérarchique :
 - Ministère de l'Environnement
 - Corporations Autonomes Régionales et Régions Métropolitaines⁹ dont l'autonomie est relative parce que le Ministère est au dessus d'elles et est le responsable de recevoir les recours administratifs et les plaintes de caractère général et particulier.
 - Départements
 - Municipalités.
- En conformité avec les décisions du Ministère, l'AMVA doit adopter différentes politiques mondiales et surtout celles qui ont été définies lors des conférences des Nations Unies (Rio de Janeiro, Stockholm...). Ainsi les conclusions de Rio sont incorporées dans de nombreux documents et doivent obligatoirement être suivies. Il en va de même pour les accords sur la biodiversité (ratifié par la loi 165 de 1994) ou sur le changement climatique (loi 164 de 1994).

La coopération est maintenue par différents mécanismes malgré la mutation rapide de l'environnement économique, social et technologique, et malgré les profondes différences entre les conditions des municipalités de la région métropolitaine.

D'une part, les objectifs sont clairs, tels qu'ils sont résumés au début de ce même numéral, et exprimés dans «Plan Métropoli 2008- 2020» et le Plan de Gestion 2012- 2015, avec leurs programmes et projets. Ces objectifs sont en outre acceptés et partagés par les municipalités¹⁰.

D'autre part, les ressources sont redistribuées entre toutes les municipalités dans des projets régionaux et municipaux, même si la ville-centre, Medellín, apporte le plus haut pourcentage de ces ressources. Le discours greffé sur ce processus est important dans la mesure où l'on parle de solidarité et d'équité (et non d'égalité).

Finalement, les programmes et projets exécutés sont, en général, bien évalués et ont engendré de la confiance entre les municipalités, même si Medellín joue un rôle prépondérant qui dérange parfois... Ainsi l'AMVA a du transformer une conception qui s'imposait et en faisait «la région métropolitaine de Medellín» et non de la vallée d'Aburrá.

⁸ Sistema Nacional Ambiental, SINA, créé par la Constitution de 1991 et précisé par la loi 99 de 1993.

⁹ Les régions métropolitaines sont autorités en matière d'environnement pour les territoires urbains (pas la partie rurale de la municipalité) de villes de plus d'un million d'habitants.

¹⁰ Voir: note 5.

3. Nouvelles formes d'urbanité et environnements métropolitains

Quels sont les principaux projets en développement (projets phares, grandes infrastructures, équipements sociaux ou culturels, etc.) et les programmes (informations, financements, investissements) de votre stratégie métropolitaine ?

Comment est effectué le dialogue entre les ambitions spécifiques des projets locaux et l'ambition du territoire métropolitain ?

Voici une synthèse des différentes lignes de travail :

Processus de Planification :

- Amélioration de la mobilité dans la région métropolitaine
- Aménagement intégral et articulé de la région métropolitaine
- Promotion du développement métropolitain
- Construction d'instruments de planification pour la conservation et récupération des écosystèmes
- Plan d'aménagement et gestion de la vallée de la rivière Aburrá
- Plan stratégique métropolitain de logement et habitat avec une perspective environnementale

Développement social

- Garantie de la qualité de l'alimentation dans la région métropolitaine
- Projet de convivialité et de sécurité dans la région métropolitaine
- Transformation culturelle de l'habitant métropolitain
- Mise en marche de stratégies de développement économique métropolitain
- Amélioration des conditions de l'éducation dans la région métropolitaine

Gestion de l'environnement

- Air : système d'information sur la qualité de l'air; montage d'un réseau métropolitain de surveillance de la qualité de l'air; inventaire des émissions ; cartographie du bruit;
- Optimisation de l'offre et de la qualité des ressources hydriques
- Protection, récupération et réhabilitation de la flore, la faune, les écosystèmes naturels et la couverture végétale.
- Réduction de l'impact des désastres naturels
- Mise en marches des «meilleures pratiques environnementales».

Gestion physique

- Gestion et exécution des équipements et espaces publics métropolitains et municipaux
- Amélioration des conditions de mobilité et accessibilité dans la région métropolitaine

Gestion institutionnelle

- Appui au renforcement de la gestion de l'information dans la région et dans chaque municipalité
- Planification et exécution du système métropolitain de prévention et attention des désastres

- Construction d'outils pour la planification du territoire, le développement social et la gestion de l'environnement
- Amélioration et contrôle de la gestion institutionnelle des municipalités de la région
- Autorité en matière de transport
- Contrôle et vigilance des ressources naturelles

Quelques projets métropolitains développés entre 2009 et 2012:

Au nord de Medellín :

- Echangeur à la limite entre Medellín et le nord de la région, dans la municipalité de Bello. Il s'agit d'un projet de la «centralité nord» qui comprend des développements de commerces et d'entreprises et qui doit améliorer la circulation.
- «Ciudadela¹¹» pour l'environnement et l'éducation «La vida» a Copacabana.
- Intervention du paysage et du centre de récréation et de sport à Barbosa
- Plans et construction de l'institution éducative Luis Eduardo Pérez Molina à Barbosa

Au sud de Medellín :

- Amélioration intégrale de quartiers dans la municipalité de Caldas au sud de la région. Ce projet comprend plusieurs interventions :
 1. Logement: 201 logements dans 3 secteurs (L'AMVA n'intervient pas dans cet aspect du projet, mais l'a défini).
 2. Espace public: terrains de micro football et volley plage; piste de skate et de cyclo-cross; jeux de rue et jeux d'enfants; centre sportif; mur pour escalades; sentiers écologiques, zones vertes et places.
 3. Equipements: porterie ; salons de métal mécanique, d'environnement et de projections; ateliers, bureaux, auditoire, bibliothèque, café, espaces pour l'Action Communale, l'INDER (Institut des sports), locaux commerciaux, 34 parkings pour voitures et 10 pour motos; et zone de services.
- Construction de la voie de distribution du corridor pour les différentes modalités de transport de l'Aburrá, dans le sud de la municipalité de Medellín

4. Secteurs économiques innovants

Le niveau régional est-il suffisamment compétitif dans une économie mondialisée et un système de clusters d'innovation et permet-il de surmonter l'obstacle de l'organisation verticale des politiques publiques ?

Les secteurs économiques innovants sont :

- Santé avec prestation de services dans le pays et à de nombreux étrangers en provenance des Caraïbes et des USA
- Mode
- Informatique et différentes technologies
- Tourisme aujourd'hui basé sur les transformations de la ville de Medellín que le monde a connue comme le centre du trafic de drogues, sur l'attrait de la région et sur la capacité d'organiser des réunions internationales.
- Quelques industries textiles et manufactures

¹¹ Centre régional

Ces secteurs doivent se maintenir à l'avant-garde s'ils ne veulent pas perdre l'importance qu'ils ont acquis et cela exige des investissements en sciences et technologies qui ne sont pas nombreux dans le pays. Colciencias¹² sort d'une crise et commence à attribuer des ressources en provenance des impôts et des compensations payées par les secteurs minier et énergétique.

5. Développement durable

Sur quels thèmes centraux et quelles politiques est basée votre stratégie métropolitaine ?

Comment ces thèmes et politiques peuvent surmonter l'instabilité à court terme d'une vision à long terme et offrir un développement territorial performant, résilient et durable ?

Les thèmes centraux sont clairs lorsqu'on fait la liste des projets.

Les politiques et les lignes stratégiques se trouvent dans 2 importants documents approuvés et partagés dans la vallée d'Aburrá:

- Le Plan Intégral de Développement Métropolitain, «Plan Metròpoli 2008- 2020» est la boussole de l'AMVA. Il contient les programmes et projets de caractère métropolitain et définit la manière d'assumer les fonctions d'institution de planification, d'autorité environnementale et d'autorité en transport. Il oriente les processus internes et dirige la gestion territoriale dans la vallée en termes de développement soutenable intégré qui est la raison de son caractère associatif et solidaire entre les municipalités de la vallée.
- Le Plan de gestion 2012-2015 propose les projets stratégiques qui, de manière prospective, orientent une gestion qui cherche la rationalité et l'efficacité dans l'usage des ressources et qui exige la cohérence des décisions qui se prennent et s'exécutent à tous les niveaux et dans tous les espaces.

Sa formulation se base sur les normes et les processus accumulés de planification participative, apportés par multiples acteurs publics et privés, académiques et sociaux, pour consolider un meilleur développement humain de la population.

Ce Plan a des répercussions sur la qualité de vie, la compétitivité et la gouvernance du territoire, et exige le compromis de l'administration métropolitaine et des administrations municipales, et celui des autres institutions de l'Etat et du secteur privée, intégrées dans des processus stratégiques fondamentaux, pour obtenir des standards de qualité et d'équité plus élevés, en accord avec les objectifs établis dans la carte de navigation : le Plan Metròpoli 2008-2020.

A ce sujet, je crois important de signaler 2 tendances stratégiques importantes dans la région métropolitaine : l'une est de caractère environnemental, liée au projet du Parc Central d'Antioquia, et l'autre est de caractère social et économique, liée à la conception des 3 vallées à laquelle il a été fait une référence.

Le Parc Central d'Antioquia

Ce parc est le résultat de la confluence de 2 projets approuvés et en phase d'exécution :

¹² Equivalent du FNRS en France et dans plusieurs pays européens.

- Le Système de Forêts et Cordillères Andines du Nord-Ouest d'Antioquia est établi par le Décret 1974 de 1989 et déclaré «District de Gestion Intégrée des Ressources Naturelles Renouvelables». Cette région se trouve entre 3.300m et 2.600m au nord de Medellín et est partagée par 2 rivières.

La conservation et protection de cet écosystème est fondamentale à cause de son importante offre hydrique de laquelle dépendent la génération hydroélectrique qui répond à la demande régionale et nationale¹³, et l'apport d'eau au réseau des communautés locales et de grande partie de la Région Métropolitaine de la Vallée d'Aburrá.

- Le Système Régional de Territoires Protégés, SIRAP¹⁴, Parc Central d'Antioquia, qui s'articule au couloir du District cité et s'inscrit dans un processus de construction d'une stratégie interinstitutionnelle dans ce territoire pour garantir le développement soutenable de la région du Département où se concentre la majorité de la population et où, en conséquence, les problèmes environnementaux et sociaux sont les plus graves.

Le Parc Central d'Antioquia est une stratégie d'aménagement environnemental du territoire pour conserver et employer de manière soutenable l'offre écologique et culturelle de la zone. Ce territoire correspond à la zone de contact et à la frontière naturelle des systèmes territoriaux des vallées d'Aburrá, de Saint Nicolas à l'est et du Cauca à l'ouest. Cette localisation permet le connections naturelle avec les écosystèmes stratégiques du Nord-Ouest.

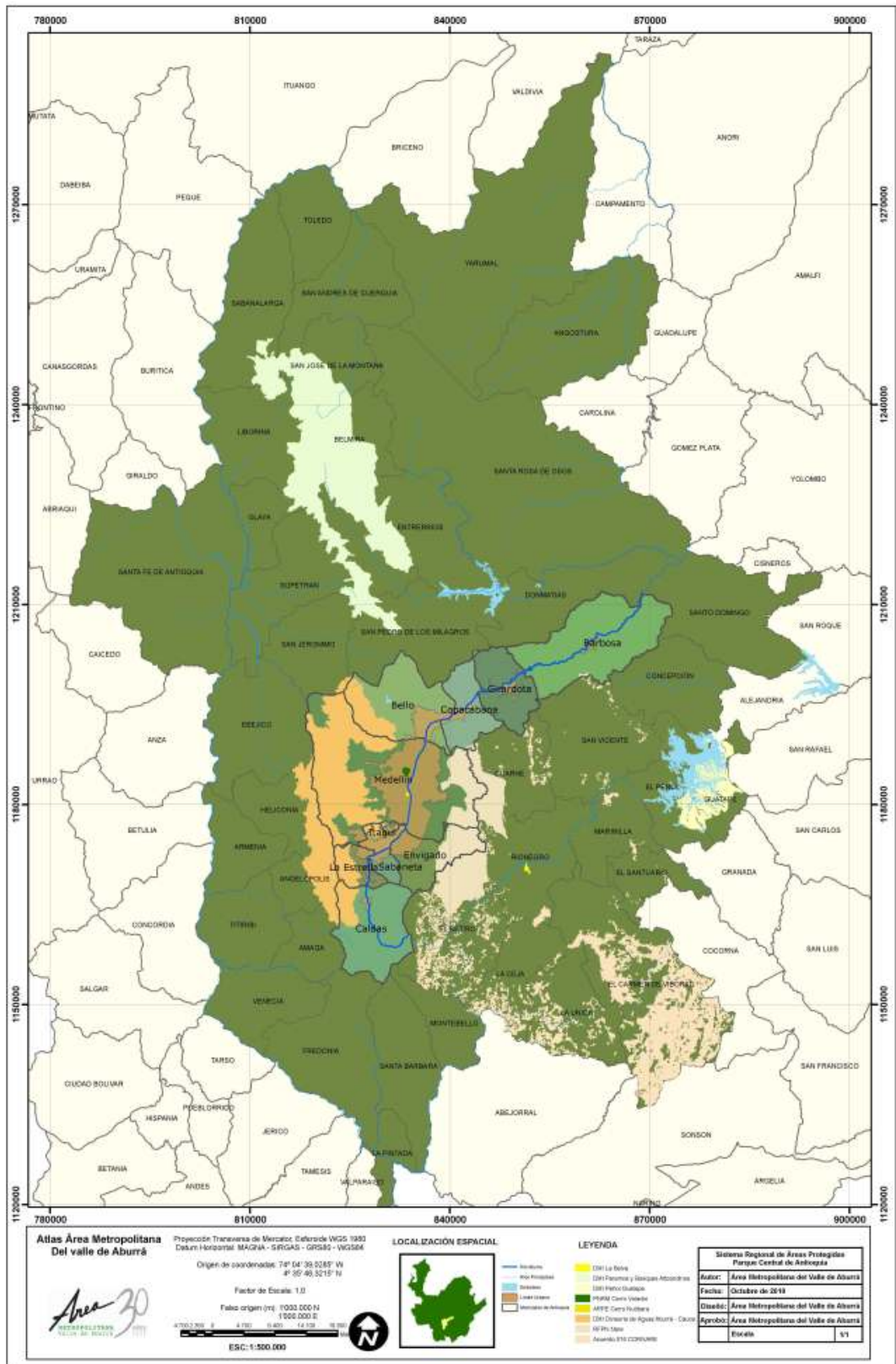
Cette stratégie cherche, en plus, à consolider les zones protégées, à les intégrer à l'ensemble urbain régional en les reconnaissant et en les valorisant pour leur richesse en biodiversité, écotourisme, eau, réserve et capture de CO², espace public et patrimoine archéologique. Dans cette perspective, il devrait permettre l'interaction entre les aspects biologiques, sociaux, culturels et spatiaux.

Le Parc Central d'Antioquia est un écosystème stratégique pour la conservation du patrimoine naturel et culturel de la région métropolitaine de la vallée d'Aburrá et du centre du Département.

La carte suivante montre clairement l'étendue du Parc Central d'Antioquia (vert olive) et son importance stratégique autour de la région métropolitaine de la vallée d'Aburrá.

¹³ Le Département construit actuellement les lignes destinées à exporter de l'électricité à Panamá et à l'Amérique Centrale.

¹⁴ Sistema de Áreas Protegidas, SIRAP



Les 3 vallées

La dynamique de la région métropolitaine et le rapide accroissement de la population à cause de différents processus de migration obligent à regarder dans 2 directions : à l'est vers la vallée de Saint Nicolas et à l'ouest vers la vallée du Cauca. Et cette perspective a des liens étroits, déjà énoncés, avec le Parc Central d'Antioquia.

Dans le passé, ces régions avaient déjà des contacts qui ont augmenté avec le temps et surtout dans les 20 dernières années :

- La vallée de Saint Nicolas que l'on peut facilement identifier sur la même carte, est à l'est et à une altitude supérieure à celle de Medellín : 2.500 m sur la mer, avec un climat plus froid. Aujourd'hui s'y trouvent l'aéroport international avec ses services complémentaires, la route vers Bogotá et le fleuve Magdalena où il y a une voie ferrée et un important projet de navigation fluviale, une zone franche, les industries qui ont quitté la vallée d'Aburrá et celles qui naissent, des centres commerciaux et de nombreuses urbanisations qui ont d'abord surgi comme secondes résidences, mais sont aujourd'hui le logement permanent de familles de Medellín.

Cette vallée est reliée à Medellín par 4 voies importantes : l'autoroute vers Bogotá, 2 routes qui partent de Medellín plus au sud et une dernière qui sort d'Envigado, et il existe un projet de construction d'un tunnel qui n'est détenu que par la licence environnementale.

- La vallée du Cauca, et principalement les municipalités d'Ebéjico, Sopetrán, San Jerónimo et Santa Fe de Antioquia, est située à l'ouest et à une altitude inférieure à celle de Medellín : 800 m, avec des températures plus élevées et un climat plus sec.

Ces municipalités affrontent une transformation rapide à partir de la construction d'un tunnel qui permet un meilleur accès et à partir de la valeur accordée aux conditions climatiques et au patrimoine architectonique (surtout à Santa Fe, la capitale du Département à l'époque coloniale); elles sont devenues les lieux de vacances et repos des habitants de Medellín, même si jusqu'à présent elles ont pu maintenir leurs activités traditionnelles : exploitation de mines d'or, production de fruits, artisanat.

Entre ces 3 vallées, les échanges sont de plus en plus nombreux et depuis plus de 10 ans, les planificateurs, conscients des limites de la vallée d'Aburrá et du potentiel des territoires voisins, pensent à établir des liens stables et à formuler des projets de développement commun : les voies de communication en témoignent.