

What are you looking for?

Full news

To search for...

[City Hall of Sao Paulo](#) [News](#) [City Hall declares 11% of the city's green ...](#)

Wednesday, February 21, 2024 | Time: 12:57

Share:    

City Hall declares 11% of the city's green area as of public utility and 26% of the territory will become environmental preservation

Together, the 32 areas that will be expropriated are the size of the city of Paris; the mayor also inaugurated the modern forest fire-fighting system, with cameras and heat sensors



Mayor Ricardo Nunes signed decrees on Wednesday (21) declaring 32 private green areas of public utility, with a total area of 16,531 hectares, equivalent to the size of the city of Paris, to ensure that another 10.9% of the capital's territory will be transformed into an environmental preservation area, adding to the current 18,280 hectares. With this, the city will have 2.6% of its territory under the protection of municipal, state or federal governments. At the same event, the mayor inaugurated the fire monitoring system for the Córrego do Bispo Linear Park, in the North Zone, equipped with cameras, heat sensors and alarms.

"This area that I am expropriating today to remain ad aeternum (forever) as a heritage site for the city as a preservation area is larger than the city of Paris. São Paulo may be very proud of being a city of work and development, but, pari passu (in equal measure), along with development we take care of the environment and sustainability," highlighted Mayor Ricardo Nunes, pointing out that the initiative will bring enormous benefits to the population of the city, which currently has over 50% vegetation cover.

In deciding to expropriate, Nunes has stated that these are areas of great environmental value, with native forests and springs, and that preserving them is a gift for the city and for future generations. "I expropriate, it goes from being private to being public to being preserved ad aeternum (forever). One of the greatest gifts we can give to the city is this expansion of preservation areas."

The territory delimited in the decrees is equivalent to three times the area of the Tijuca National Park, in Rio de Janeiro, or 15,500 football fields or the city of Paris, in France.

Present at the event, the representative of the C40 Network, which includes the largest cities in the world with mayors united in the fight against the climate crisis, said that São Paulo contributes to reducing temperatures. "Other cities have already taken similar actions, but nothing compares to the magnitude and scale of the action that is being taken today to expand and solidify these areas as green areas as a gift to the people of São Paulo of this generation and the next," said the regional director for Latin America C40, Ilan Cuperstein. "The temperature decreases with this green area and we are able to maintain the quality and distribution of water with it. It is not just keeping a forest standing, it brings a series of benefits," he added.

The Secretary of Green and Environment, Rodrigo Ravana, emphasized that the signing of the decrees is the largest climate change action that any city has ever taken in Brazil. "I dare say that it is the largest climate adaptation action ever taken in the world. We are not trying to transform small areas into public areas or protected areas; we are transforming almost 11% of the city into permanent protected areas, with urban parks and conservation units," said the secretary, also highlighting the creation of parks and conservation areas, job creation and income, mitigation of risks of geological accidents by removing homes from inappropriate locations and containing streams, among others.

The Executive Secretary for Climate Change, Renato Nalini, also highlighted the importance of the measure for future generations. "We can live without oil, but we cannot live without water. People know the recipe for mitigating the effects and disastrous impacts of global warming. But those who have preserved areas of the size that Mayor Ricardo Nunes is handing over today are not only handing over to us, they are handing over to many generations," he said.

A Declaração de Utilidade Pública (DUP) estabelece que determinado local será necessário para a prestação de um serviço, no caso a proteção ambiental para toda a população, que poderá ter uma cidade cada vez mais verde. Com a publicação dos decretos, serão elaborados os documentos técnicos fundiários para, então, subsidiar o ajuizamento da ação expropriatória, quando caberá ao Poder Judiciário proceder à desapropriação e à Prefeitura indenizar os proprietários. Após esse processo as áreas passam a ser efetivamente públicas.

Próximos passos

Ravana explica que, a partir da declaração de utilidade pública, a Secretaria do Verde e do Meio Ambiente inicia o trabalho de demarcação, o processo de desapropriação, pagamento e indenização aos proprietários dessas áreas. "A gente está comprando essas áreas para ser terra protegida, terra em que se mantém o verde e o meio ambiente. A gente não está só preservando somente a mata, a gente está preservando nossas nascentes, a vida nossa, dos nossos filhos, dos nossos netos, e está preservando a água da cidade."

A escolha das regiões foi determinada a partir de um mapeamento realizado pela Secretaria do Verde e do Meio Ambiente (SVMA) e estão listadas nos Quadros 7 e 15 do Plano Diretor Estratégico, este último criado em recente revisão com a sanção da Lei Municipal nº 17.975/2023. As análises técnicas identificaram áreas com mata atlântica, córregos e nascentes, de valor ambiental incalculável, e a decisão em torná-las públicas faz parte do Programa São Paulo Capital Verde.

Sistemas de monitoramento

Após a assinatura, o prefeito inaugura o sistema monitoramento para detecção de incêndios, com equipamentos específicos e torres de tecnologia no futuro Parque Linear Córrego do Bispo, na Zona Norte, para cobrir a região da Serra da Cantareira. O sistema é dotado de alarme e sensores infravermelhos que captam a elevação de temperatura e fumaça, acionando a central.

Com investimento de R\$ 4,2 milhões, o sistema de monitoramento opera 24 horas com 4 TVs de 55 polegadas e computador. Serão 2 torres de 40 metros (cada uma com uma câmera, com alcance de 20 km. O monitoramento será feito por 4 profissionais, além do administrador do parque, que vão utilizar dois veículos utilitários e uma moto.

Outros dois sistemas serão instalados para monitoramento do Parque Natural Fazenda do Carmo, Parque Natural Cabeceiras do Aricanduva e Morro do Cruzeiro – Pico do Votussununga, na Zona Leste, e para monitorar as demais Unidades de Conservação na Zona Sul. Com isso todas as florestas mais importantes do município de São Paulo estarão constantemente monitoradas.

O Parque Anhanguera e o RVS (Refúgio da Vida Silvestre) Anhanguera, com uma área total de 9.500.000 m², já contam com o sistema desde 2022. A central de monitoramento para detecção de incêndios tem equipamentos específicos e torres de tecnologia importada de Israel. O sistema tem alarme e sensores infravermelho que captam a elevação de temperatura e fumaça em um raio de 6km, acionando a central.

Entre os equipamentos disponíveis, estão: abafadores, foices, gorgui, mochilas flexíveis de combate a incêndio, sopradores, motosserra, roupas, capacete, óculos, luvas e botas de proteção, balaclava, carreta tipo reboque, bomba de sucção de água, trator 4x4 e três viaturas tipo pick-ups equipadas para intervenção rápida. Cursos trimestrais de formações de brigadistas também são oferecidos para a equipe do parque.

Ao todo, quatro torres de monitoramento, com câmeras de térmicas de longo alcance, três pontos de apoio espalhados na área e estação de monitoramento do clima são as novas tecnologias de combate às queimadas.

Parque Linear Córrego do Bispo

Com previsão de entrega à população no segundo semestre deste ano e recebendo o evento de assinatura das 32 DUPs para a aquisição de novas áreas verdes, o Linear Córrego do Bispo pertence ao conjunto de parques no entorno da Serra da Cantareira. Ele se originou da junção de cinco grandes lotes particulares desapropriados e da integração de duas áreas públicas verdes adjacentes. Ali foi uma antiga fazenda do bispo Dom Antônio Joaquim de Mello no século XIX.

O projeto paisagístico prevê áreas de proteção máxima, uso moderado e uso intensivo do espaço. Já foram plantadas 30 mil árvores para a recuperação florestal e também há a recuperação de nascentes e do lago em um trabalho de cinco anos preservando o “pé” da Cantareira. O futuro parque terá além do sistema de monitoramento contra incêndios, parquinho, academia ao ar livre, sala multiuso, sanitários públicos e sede administrativa. O investimento de implantação é de cerca de R\$ 7 milhões.

Confira quais são as 32 áreas declaradas de Utilidade Pública:

Parques:

Alto da Mooca – Pe. Benedito M. Cardoso

Aristocrata – ampliação

Billings – Clube Sta. Mônica

Casa Verde – Clube Matarazzo

Cavas de Ouro

Guavirituba

Morro Grande – ampliação

Nascentes do Ribeirão Colônia – Sítio Irma

Riviera Paulista

Unidades de Conservação:

Borda da Cantareira – Engordador

Borda da Cantareira – Santa Maria

Borda da Cantareira – Itaguaçu-Bispo

Borda da Cantareira – Bananal-Canivete

Borda da Cantareira – Tremembé-Fonte Gioconda

Borda da Cantareira – Parada de Taipas

Borda da Cantareira – Barrocada

Borda da Serra do Mar

Borda da Serra do Mar – Núcleo Sítio Curucutu

Cratera de Colônia – ampliação

Embu Mirim

Gramado

Jaceguava – ampliação

Mananciais Paulistanos – Araguava

Paulistano Springs – Billings

Paulistano Springs – Castanheiras Farm

Paulistano Springs – Itaim Viterbo

Paulistano Springs – Paiol- Jusa

Paulistano Springs – Paulo Guilguer

Water sources in São Paulo – Bororé Stream

Votussununga Peak – Cruzeiro Hill

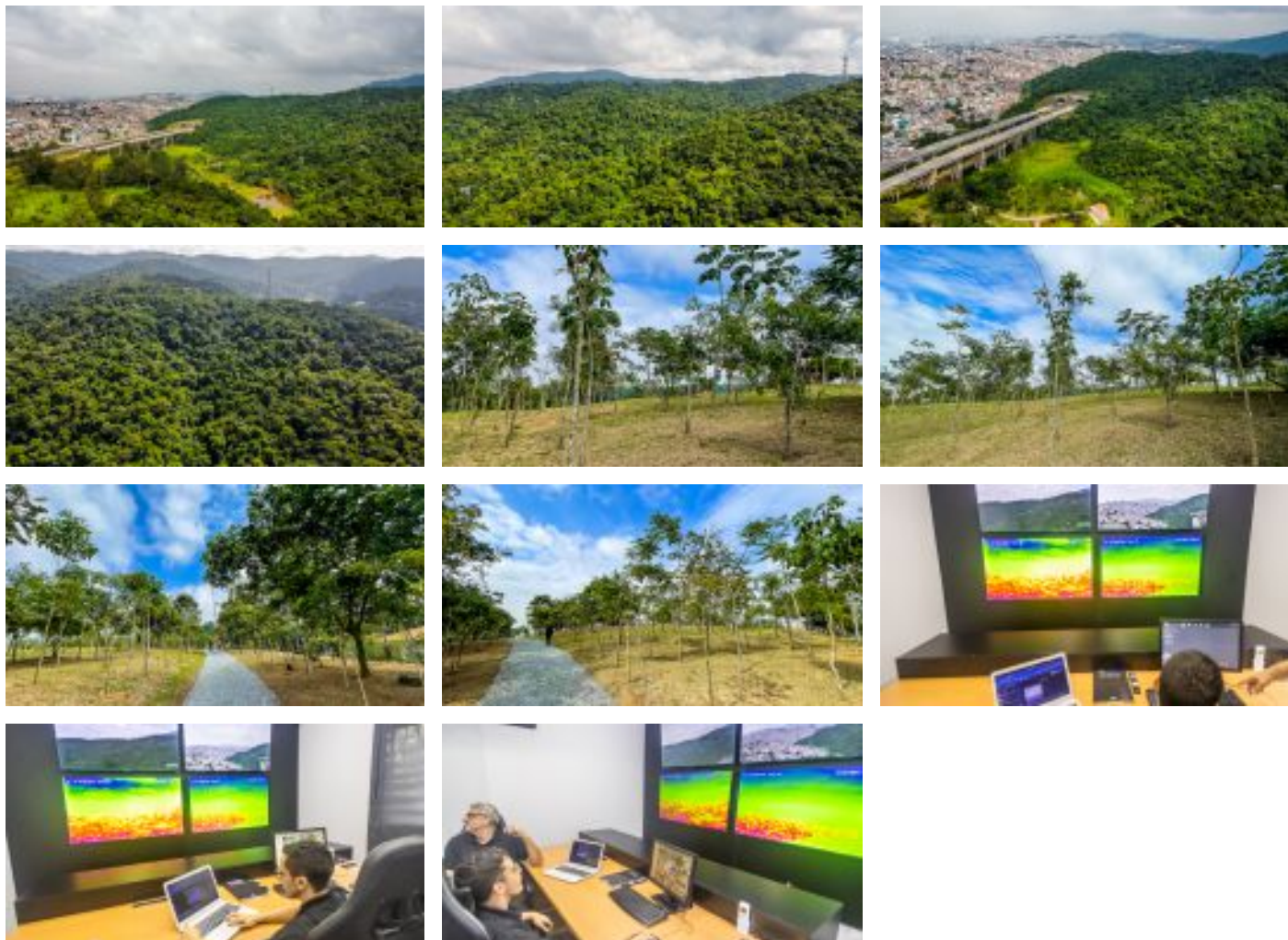
RVS Anhanguera – expansion

Varginha (enlargement)

- [Photos](#)
- [Mayor's speech](#)
- [Supporting images](#)



IMAGE GALLERY



SECOM – City Hall of São Paulo

E-mail: imprensa@prefeitura.sp.gov.br Press room: imprensa.prefeitura.sp.gov.br Facebook | [Twitter](#) | [Instagram](#) | [TikTok](#) | [YouTube](#) | [Video Archive](#) | [LinkedIn](#)