

VILLE DE SAO  
PAULO

Menu

Que cherchez-vous

## Nouvelles complètes

Rechercher...

[Mairie de São Paulo](#) | [Nouvelles](#) | [La mairie déclare que 11 % de l'espace ve...](#)

Mercredi 21 février 2024 | Heure : 12:57

Partager :

### La mairie déclare que 11 % de l'espace vert de la ville est d'utilité publique et 26 % du territoire deviendront des zones de préservation de l'environnement

Additionnés, les 32 zones qui seront expropriées ont la taille de la ville de Paris ; le maire a également inauguré le système moderne de lutte contre les incendies de forêt, avec caméras et capteur de chaleur



Le maire Ricardo Nunes a signé ce mercredi (21) les décrets déclarant d'utilité publique 32 espaces verts privés, avec 16 531 hectares au total, soit l'équivalent de la taille de la ville de Paris, pour garantir que 10,9 % supplémentaires du territoire de la capitale soient transformés en zone de préservation de l'environnement, en plus des 18 280 hectares actuels. Avec cela, la ville aura 26 % de son territoire sous la protection des administrations municipales, étatiques ou fédérales. Lors du même événement, le maire a inauguré le système de surveillance des incendies du parc linéaire Córrego do Bispo, dans la zone nord, équipé de caméras, d'un capteur de chaleur et d'une alarme.

« Cette zone que je me déproprie aujourd'hui pour rester ad aeternum (pour toujours) du patrimoine de la ville en tant que zone de préservation est plus grande que la ville de Paris. São Paulo est peut-être très fière d'être une ville de travail, de développement, mais, pari passu (à un rythme égal), avec le développement, nous prenons soin de l'environnement et de la durabilité », a souligné le maire Ricardo Nunes, soulignant que l'initiative apportera un énorme gain à la population de la ville qui a aujourd'hui plus de 50% de couverture végétale.

En décidant de l'expropriation, Nunes a déclaré qu'il s'agit de zones de grande valeur environnementale, avec des forêts indigènes et des sources, et que leur préservation est un cadeau pour la ville et pour les générations futures. « Je l'enproprie, je sors du privé et je deviens public pour être préservé ad aeternum (pour toujours). L'un des plus grands cadeaux que nous puissions offrir à la ville est cette expansion des zones de préservation. »

Le territoire délimité dans les décrets équivaut à trois fois la superficie du parc national de Tijuca, à Rio de Janeiro, ou à 15 500 terrains de football ou à la ville de Paris, en France.

Présent à l'événement, le représentant du Réseau C40, qui englobe les plus grandes villes du monde avec des maires unis dans la lutte contre la crise climatique, a déclaré que São Paulo contribue à la réduction de la température. « D'autres villes ont déjà fait des actions similaires, mais rien ne se compare à l'ampleur et à l'ampleur de l'action qui est prise aujourd'hui pour agrandir et solidifier ces zones en tant qu'espaces verts comme un cadeau pour les habitants de São Paulo de cette génération et des prochaines », a déclaré le directeur régional pour l'Amérique latine C40, Ilan Cuperstein. « La température diminue avec cet espace vert et nous pouvons maintenir la qualité et la distribution de l'eau avec elle. Il ne s'agit pas seulement de maintenir une forêt debout, il s'agit d'apporter une série d'avantages », a-t-il ajouté.

Le secrétaire au Vert et à l'Environnement, Rodrigo Ravena, a souligné que la signature des décrets est la plus grande action de changement climatique jamais réalisée par une ville au Brésil. « J'ose dire qu'il s'agit de la plus grande action d'adaptation climatique jamais menée dans le monde. Nous ne cherchons pas à transformer en espace public, en zone de protection, de petites zones, nous transformons près de 11 % de la ville en zone de protection permanente, avec des parcs urbains et des unités de conservation », a déclaré le secrétaire, soulignant également la création de parcs et de zones de conservation, la création d'emplois et de revenus, l'atténuation des risques d'accidents géologiques avec le retrait des logements dans des endroits inappropriés et le confinement des cours d'eau, entre autres.

Le secrétaire exécutif au changement climatique, Renato Nalini, a également souligné l'importance de la mesure pour les générations futures. « Nous pouvons vivre sans pétrole, mais sans eau, nous ne vivons pas. Les gens connaissent la recette pour atténuer les effets, les impacts désastreux du réchauffement climatique. Mais qui a préservé des zones de la taille qu'aujourd'hui le maire Ricardo Nunes nous livre non seulement, mais pour de nombreuses générations », a-t-il déclaré.

La Déclaration d'utilité publique (DUP) établit qu'un certain lieu sera nécessaire à la fourniture d'un service, en l'occurrence la protection de l'environnement pour l'ensemble de la population, qui pourrait avoir une ville de plus en plus verte. Avec la publication des décrets, les documents techniques fonciers seront élaborés pour ensuite subventionner le dépôt de l'action d'expropriation, lorsqu'il appartiendra au pouvoir judiciaire de procéder à l'expropriation et à la mairie d'indemniser les propriétaires. Après ce processus, les zones deviennent effectivement publiques.

### **Prochaines étapes**

Ravena explique qu'à partir de la déclaration d'utilité publique, le Secrétariat du vert et de l'environnement commence le travail de démarcation, le processus d'expropriation, de paiement et d'indemnisation aux propriétaires de ces zones. « Nous achetons ces zones pour être des terres



protégées, des terres où le vert et l'environnement sont maintenus. Nous ne nous font pas que préserver la forêt, nous préservons nos sources, notre vie, celle de nos enfants, de nos petits-enfants, et nous préservons l'eau de la ville.

Le choix des régions a été déterminé à partir d'une cartographie réalisée par le Secrétariat du vert et de l'environnement (SVMA) et sont répertoriées dans les tableaux 7 et 15 du plan directeur stratégique, ce dernier créé dans une récente révision avec la sanction de la loi municipale n° 17.975/2023. Les analyses techniques ont identifié des zones de forêt atlantique, de ruisseaux et de sources, d'une valeur environnementale incalculable, et la décision de les rendre publiques fait partie du programme São Paulo Capital Verde.

### **Systèmes de surveillance**

Après la signature, le maire inaugure le système de surveillance pour la détection des incendies, avec des équipements spécifiques et des tours technologiques dans le futur parc linéaire Córrego do Bispo, dans la zone nord, pour couvrir la région de Serra da Cantareira. Le système est équipé d'une alarme et de capteurs infrarouges qui détectent l'élévation de la température et de la fumée, déclenchant la centrale.

Avec un investissement de 4,2 millions de R\$, le système de surveillance fonctionne 24 heures sur 24 avec 4 téléviseurs de 55 pouces et un ordinateur. Il y aura 2 tours de 40 mètres (chacune avec une caméra, d'une portée de 20 km. La surveillance sera effectuée par 4 professionnels, en plus de l'administrateur du parc, qui utiliseront deux véhicules utilitaires et une moto.

Deux autres systèmes seront installés pour surveiller le parc naturel Fazenda do Carmo, le parc naturel Cabeceiras do Aricanduva et Morro do Cruzeiro – Pico do Votussununga, dans la zone est, et pour surveiller les autres unités de conservation dans la zone sud. Ainsi, toutes les forêts les plus importantes de la municipalité de São Paulo seront surveillées en permanence.

Le parc Anhanguera et le RVS (Refúgio da Vida Silvestre) Anhanguera, d'une superficie totale de 9 500 000 m<sup>2</sup>, disposent déjà du système depuis 2022. Le centre de surveillance pour la détection des incendies dispose d'équipements spécifiques et de tours de technologie importées d'Israël. Le système dispose d'alarme et de capteurs infrarouges qui détectent l'élévation de la température et de la fumée dans un rayon de 6 km, c'est-à-dire la centrale.

Parmi les équipements disponibles, on trouve : des sisseurs, des faucilles, des gorgi, des sacs à dos flexibles de lutte contre l'incendie, des souffleurs, une tronçonneuse, des vêtements, un casque, des lunettes, des gants et des bottes de protection, une cagoule, une remorque de type remorque, une pompe à aspiration d'eau, un tracteur 4x4 et trois camionnettes équipés pour une intervention rapide. Des cours de formation trimestriels de brigadiers sont également proposés à l'équipe du parc.

Au total, quatre tours de surveillance, avec des caméras thermiques à longue portée, trois points d'appui répartis dans la zone et une station de surveillance du climat sont les nouvelles technologies de lutte contre les incendies.

### **Parc linéaire Córrego do Bispo**

Avec une livraison prévue à la population au second semestre de cette année et recevant l'événement de signature des 32 DUP pour l'acquisition de nouveaux espaces verts, le Linear Córrego do Bispo appartient à l'ensemble des parcs autour de la Serra da Cantareira. Il est né de la jonction de cinq grandes parcelles privées expropriées et de l'intégration de deux espaces verts publics adjacents. Il s'agissait d'une ancienne ferme de l'évêque Dom Antônio Joaquim de Mello au XIXe siècle.

Le projet d'aménagement paysager prévoit des zones de protection maximale, une utilisation modérée et une utilisation intensive de l'espace. 30 000 arbres ont déjà été plantés pour la récupération forestière et il y a aussi la récupération des sources et du lac dans un travail de cinq ans en préservant le « pied » de Cantareira. Le futur parc disposera, en plus du système de

surveillance des incendies, d'une aire de jeux, d'une salle de sport en plein air, d'une salle polyvalente, de toilettes publiques et d'un siège administratif. L'investissement pour l'implantation est d'environ 7 millions de BRL.

**Découvrez quelles sont les 32 zones déclarées d'utilité publique :**

**Parcs :**

Alto da Mooca - Père Benedito M. Cardoso

Aristocrate - élargissement

Billings - Club Sta. Monica

Casa Verde - Clube Matarazzo

Carrières d'or

Guavirituba

Morro Grande - agrandissement

Sources du Ribeirão Colônia - Site Irma

Riviera Paulista

**Unités de conservation :**

Bord de Cantareira - Engraisseur

Bord de Cantareira - Santa Maria

Bord de Cantareira - Itaguaçu-Bispo

Bord de Cantareira - Bananal-Canivete

Bord de Cantareira - Tremembé-Fonte Gioconda

Bord de Cantareira - Parada de Taipas

Bord de Cantareira - Barrocada

Bord de la Serra do Mar

Bord de la Serra do Mar - Núcleo Sítio Curucutu

Cratère de Cologne - agrandissement

Embu Mirim

Pelouse

Jaceguava - agrandissement

Mananciais Paulistanos - Araguava

Monts de São Paulo - Billings

Manciais Paulistanos - Fazenda Castanheiras

Saints de São Paulo - Itaim Viterbo

Monts de São Paulo - Paiol-Jusa

Monts de São Paulo – Paulo Guilguer

Monts de São Paulo – Ribeirão Bororé

Pico do Votussununga – Morro do Cruzeiro

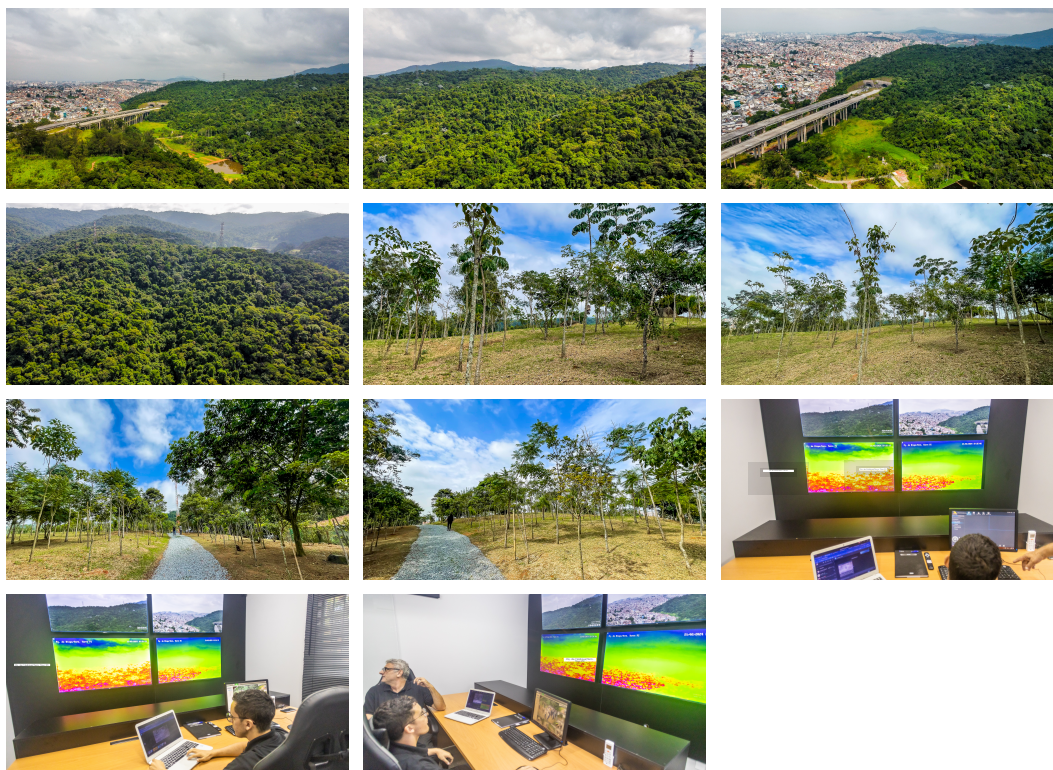
RVS Anhanguera – agrandissement

Varginha (agrandissement)

- [Photos](#)
- [Parler du maire](#)
- [Images de soutien](#)



## GALERIE D'IMAGES



SECOM – Mairie de la ville de São Paulo

Courriel : [imprensa@prefeitura.sp.gov.br](mailto:imprensa@prefeitura.sp.gov.br)

Salle de presse : [imprensa.prefeitura.sp.gov.br](mailto:imprensa.prefeitura.sp.gov.br)

[Facebook](#) | [Twitter](#) | [Instagram](#) | [TikTok](#) | [YouTube](#) | [Collection de vidéos](#) | [LinkedIn](#)



VILLE DE SÃO  
PAULO

Conformément à la loi électorale 9 504/1997 ce canal de